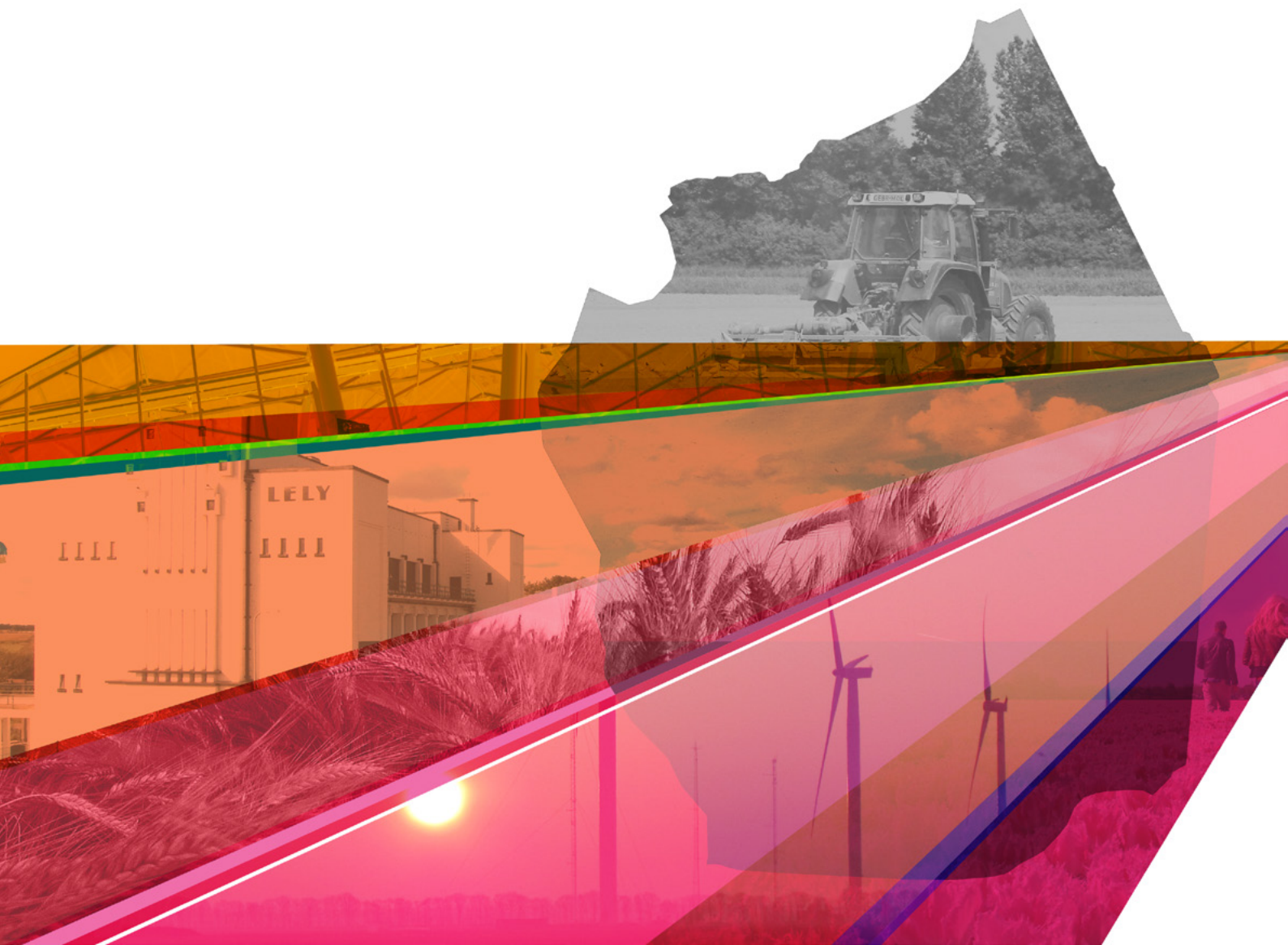


PRODUCTIELANDSCHAP WIERINGERMEER

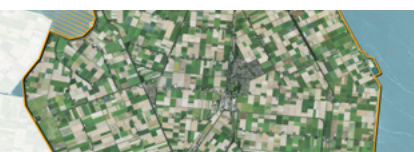
Gebiedsplan

3 juni, 2019





INHOUDSOPGAVE



INLEIDING & LEESWIJZER



1

- 1.1 ACHTERGROND GEBIEDSPAN
- 1.2 OPGAVEN VOOR DE WIERINGERMEER
- 1.3 DE DEELGEBIEDEN
- 1.4 TOETSING- & ONDERBOUWINGSMETHODE



2

DE DEELGEBIEDEN

- 2.1 PRODUCTIEPOLDER
- 2.2 BIJZONDERE PLEKKEN
- 2.3 KERNEN
- 2.4 WAARDEVOLLE STRUCTUREN



3

- 3.1 MOGELIJKE NIEUWE KANSEN VOOR DE WIERINGERMEER ALS PRODUCTIELANDSCHAP VOORBIJ 2029



4

- 4.1 GEMEENSCHAPPELIJKE AGENDA TOT 2029
- 4.2 BIJLAGE

INLEIDING

Het grootste deel van de Wieringermeer heeft een functie als agrarisch gebied. Daarnaast is er een gebied waarin we andere grootschalige ontwikkelingen faciliteren.

De Wieringermeer is een droogmakerij die ontworpen is als één geheel: een goed functionerend, samenhangend systeem van afwatering door tochten en greppelsloten, met een efficiënte verkavelingsstructuur en een open landschap. Binnen dit open landschap geeft de groenstructuur van erf,- en laanbeplanting beschutting langs vaarten en wegen.

De kracht van de Wieringermeer zit in de grootschaligheid: veel en grote, efficiënt ingerichte landbouwkavels én het karakteristieke open landschap. Deze grootschaligheid maakt dat er ruimte is voor diverse nieuwe ontwikkelingen, zowel groot,- als kleinschalig, waar elders geen of minder ruimte voor is. Deze nieuwe ontwikkelingen zijn van invloed op de huidige fysieke en sociale leefomgeving.

De gemeente Hollands Kroon, de Provincie Noord-Holland en het Hoogheemraadschap Hollands Noorderkwartier hebben in nauwe samenwerking dit gebiedsplan gemaakt met daarin een totaalvisie over de wenselijkheid, de potentiële locaties en de daarbij behorende ontwikkelprincipes voor nieuwe ontwikkelingen. Het betreft niet alleen ontwikkelingen die passen bij de modernisering en optimalisatie van de landbouw en het toekomstbestendig houden van de droogmakerij als modern productielandschap, maar ook de ontwikkelingen die geen directe relatie hebben met de landbouw of met het huidige gebruik van de Wieringermeer. Daarnaast zijn er initiatieven die tot doel hebben de kwaliteit van wonen en leven in de kernen te verbeteren. Het verbeteren van de kwaliteit van het landschap en de verblijfsmogelijkheden in de polder horen hier ook bij. Het gebiedsplan is opgesteld in samenwerking met drie partners: de gemeente, het hoogheemraadschap en de provincie. Dit is een unieke samenwerking, ingegeven door een aantal grootschalige gebiedsoverstijgende ontwikkelingen, waarbij de drie partners elkaar en anderen inspireren en uitnodigen tot realisatie van projecten en initiatieven die passen bij de kernkwaliteiten van de Wieringermeer. Het resultaat van deze samenwerking is een onderling afgestemd beoordelingskader voor de fysieke ontwikkelingen in de komende jaren. Investerings kunnen op deze manier zo trefzeker mogelijk gedaan worden en de economie en leefbaarheid binnen de Wieringermeer worden versterkt.

Plangebied



Het gebiedsplan bevat een kader om gezamenlijk met de drie partners initiatieven te kunnen toetsen. Het gaat daarbij om projecten die niet binnen het huidige beleid passen en op korte termijn gerealiseerd kunnen worden. De ontwikkelprincipes voorzien in een kader om gezamenlijk dit soort initiatieven te wegen. Het gebiedsplan is gebaseerd op het beleid van de drie partners en loopt vooruit op een pilot omgevingsplan van de gemeente Hollands Kroon voor een deel van het gebied. Dit gebiedsplan is eveneens een uitwerking van, en aanvulling op, de Omgevingsvisie van de gemeente Hollands Kroon.

[BEKIJK HIER DE
LEESWIJZER](#)





LEESWIJZER

Het gebiedsplan bestaat uit vier hoofdstukken. Het eerste hoofdstuk gaat in op de achtergrond, opzet en deelgebieden binnen de Wieringermeer. In paragraaf 1.1 worden de aanleiding en vertrekpunten van het gebiedsplan uiteengezet. Vervolgens zijn in paragraaf 1.2 de opgaven benoemd die mogelijk van invloed zijn op de ontwikkelingen in de komende 10 jaar. Deze opgaven komen voort uit het functioneren van het gebied zelf en zijn beschreven aan de hand van het poldergrid, de water,- en groenstructuur en de infrastructuur. Vervolgens is in paragraaf 1.3 een onderverdeling gemaakt in specifieke deelgebieden van de Wieringermeer. In paragraaf 1.4 is de methode beschreven waarmee ontwikkelingen getoetst en onderbouwd worden binnen deze deelgebieden. De methode maakt inzichtelijk hoe de drie partijen naar het gebied kijken en wat zij vragen van initiatiefnemers. In hoofdstuk 2 is deze methode uitgewerkt per deelgebied. Achtereenvolgend gaan de paragrafen 2.1 tot en met 2.4 in op de vier deelgebieden van de Wieringermeer. In hoofdstuk 3, paragraaf 3.1 worden de kansen voor de toekomst beschreven: diverse ontwikkelingen of ideeën die nog onvoldoende concreet zijn, maar wel van invloed kunnen zijn op de ontwikkeling van de Wieringermeer als modern productielandschap voorbij 2029. Het gebiedsplan eindigt met hoofdstuk 4, paragraaf 4.1 waarin de gemeenschappelijke agenda wordt beschreven van de drie partners van het gebiedsplan tot 2029.

1 - 1.1

ACHTERGROND GEBIEDSPAN

AANLEIDING

De Wieringermeer geeft ruimte om te ondernemen. De Wieringermeer is een modern productielandschap waar ruimte is voor diverse ontwikkelingen. Tegelijkertijd is er in het productielandschap ook aandacht voor wonen en leven, waarbij de focus ligt op kwaliteit, het behoud en de versterking van de robuuste blauwe en groene polderstructuur.

Op 16 januari 2017 is door de betrokken overheidspartijen afgesproken om gezamenlijk inhoud te geven aan het gebiedsplan Wieringermeer. Met deze **afpraak** zijn onder andere de volgende opdracht en doelstelling omschreven:

“Een gebiedsplan ontwikkelen met kaders waarbinnen de onderwerpen uit de Omgevingsvisie nader worden uitgewerkt en waarbij rekening wordt gehouden met trends & ontwikkelingen en in het bijzonder de effecten/kansen van toekomstige initiatieven en mogelijkheden. Waarbij optimaal en actueel invulling wordt gegeven aan de missie van de Omgevingsvisie: “We willen flexibeler in kunnen spelen op de veranderingen in de maatschappij. Uitnodigen, inspireren en faciliteren waarbij ontwikkelingen door andere partijen opgestart en uitgevoerd kunnen worden binnen vooraf gegeven kaders, zodat ontwikkelingen van onderaf tot stand kunnen komen”.”

Het gebiedsplan moet inspireren, maar dient ook als gemeenschappelijk afsprakenkader voor ontwikkelingen die wel en niet bij de Wieringermeer passen. Naast het geven van de kaders en het bieden van sturing is het doel van het gebiedsplan om de eigen verantwoordelijkheid van inwoners, bedrijven en maatschappelijke organisaties te stimuleren. Het is aan de initiatiefnemers zelf om invulling te geven aan de bijdrage die zij met hun projecten of initiatieven leveren aan de Wieringermeer binnen de aangegeven kaders. Op deze wijze bouwen zij mee aan de toekomst van de Wieringermeer.



PARTICIPATIE TRAJECT

De participatiemaatschappij beïnvloedt 'de energieke samenleving'. Steeds vaker ontplooiën inwoners, ondernemers of organisaties maatschappelijke initiatieven. Men wil zelf bepalen hoe de eigen omgeving eruit ziet. Inwoners zetten zich meer in voor hun naasten (familie, vrienden of de eigen buurt). We zien hier een omslag van individuele macht naar gebundelde kracht: samenredzaamheid. Het gezamenlijk bereiken van doelen wordt uitgangspunt.

Na een verkennende fase heeft op 6 en 7 juni 2017 een brede ambtelijke tweedaagse plaatsgevonden, gericht op het ophalen van de belangrijkste onderwerpen voor het gebiedsplan in combinatie met het ophalen van informatie bij stakeholders. Na, de door de stuurgroep vastgestelde **hoofddlijnennotitie**, is op 31 oktober 2017

wederom een brede ambtelijke werksessie georganiseerd met aansluitend een publieke stakeholders bijeenkomst. Gedurende het hele traject met een kick-off, gevolgd door een tweedaagse, een werksessie, een inloopsessie en een aantal casusgesprekken zijn diverse stakeholders betrokken. Dit heeft de verdere uitwerking van het gebiedsplan vorm en inhoud gegeven. Er is rekening gehouden met de wensen en belangen van andere belangstellende partijen en belanghebbende partijen als buurgemeenten. Voor de uitwerking zijn een aantal concrete cases 'bij de kop' gepakt en deze zijn beoordeeld aan de hand van de belangrijkste punten uit de hoofddlijnennotitie. Dat heeft enerzijds geholpen om de hoofddlijnen en kaders verder aan te scherpen, anderzijds om een specifiek antwoord te geven op de vraag of een bepaalde ontwikkeling in het gebied mogelijk is en waar die dan aan zou moeten voldoen.



De belangrijkste input uit de verdiepingsbijeenkomst op 31 oktober 2017, aan de hand van vragen die gesteld zijn in deze sessies:

Zorgen zijn geuit door de verschillende betrokkenen met betrekking tot de leefbaarheid in de kernen. Met name het in stand houden van het winkelaanbod en het zorgen voor voldoende werkgelegenheid en betaalbare woningen werden als opgave benoemd.

Op de vraag of er meer behoefte is aan groen in de polder en of het recreatief aanbod voldoet werd wisselend geantwoord. Enerzijds is door de betrokkenen de wens uitgesproken om het groen te koppelen aan bebouwd gebied (en zelfs mogelijkheden te realiseren om te wonen bij de bossen) en anderzijds werd gepleit voor alleen groen als landschap. Goede (regionale) verbindingen zijn eenduidig benoemd als essentieel. Tot slot is een aantal ideeën geopperd, zoals het anders invulling geven aan de ijsbaan, vanwege het onbruikbare ijs door het brakke water. Het verbeteren van de communicatie met bewoners, door onder andere vaker informatieavonden en terugkoppel-momenten te organiseren werd als zeer wenselijk gezien.

VERTREKPUNTEN

Het gebiedsplan is een uitwerking en aanvulling op de Omgevingsvisie 'Ruimte voor elkaar' van de gemeente Hollands Kroon. Daarnaast past het gebiedsplan binnen de provinciale Omgevingsvisie Noord-Holland 2050, de Provinciale Ruimtelijke Verordening (PRV), de Leidraad landschap en cultuurhistorie en het Waterprogramma 2016-2021 van Hoogheemraadschap Hollands Noorderkwartier. Het is daarbij ook belangrijk te blijven spiegelen aan het beleid dat in ontwikkeling is, door de drie partners van het gebiedsplan. De gemeente stelt het gebiedsplan vast als structuurvisie en is daarmee zelf bindend. Overigens geldt ook het overige bestaande beleid waaronder Europees, rijksbeleid en convenanten en overige (regionale) visiedocumenten en afspraken. Zo is het programma van de Kop Werkt! relevant voor de ontwikkeling van de kop van Noord-Holland waaronder de Wieringermeer. Dit ruimtelijk-economisch investeringsprogramma wordt met verschillende overheidspartijen uitgewerkt in projecten die voor een deel de komende 5 tot 10 jaar uitgevoerd gaan worden en voor een deel tot 2040 in onder andere de Wieringermeer als onderdeel van de regio Kop van Noord-Holland. Het ruimtelijk-economisch deel van dit programma voor de Wieringermeer is terug te vinden in hoofdstuk 4 van dit gebiedsplan.

Het gebiedsplan loopt vooruit op de verwachte implementatie van de Omgevingswet in Nederland. Het plan vormt daarom de tussenstap in het proces om van de Omgevingsvisie 'Ruimte voor elkaar' naar het omgevingsplan te komen voor de gemeente Hollands Kroon. Omdat dit gebiedsplan eerder wordt vastgesteld dan de Omgevingswet in werking treedt, zal deze bij vaststelling door de gemeente Hollands Kroon, juridisch nog de vorm krijgen van een structuurvisie onder de Wet ruimtelijke ordening (Wro). Aan de totstandkoming van het gebiedsplan is een intensief traject voorafgegaan. Een procesbegeleider en ruimtelijk expert hebben de partners daarbij ondersteund.

1.2

OPGAVEN VOOR DE WIERINGERMEER ALS TOEKOMSTBESTENDIG PRODUCTIELANDSCHAP

Het landschap van de Wieringermeer is van oorsprong geen natuurlijk landschap dat zichzelf in stand houdt, maar een droogmakerij gericht op de landbouwproductie. Gemaakt land dat vraagt om voortdurende bemaling, beheer en onderhoud en oorspronkelijk ingericht als extra landbouwgrond voor de nationale voedselvoorziening en als bescherming van het land tegen stormvloed. Het oorspronkelijk ontwerp dat bedacht is om de droogmakerij tot een succesvol productielandschap te maken vormt nog steeds de basis voor het gebruik in de toekomst. De huidige agrarische bedrijven opereren inmiddels op de wereldmarkt en zijn een belangrijke schakel in de keten van zaadje tot aan de consument.

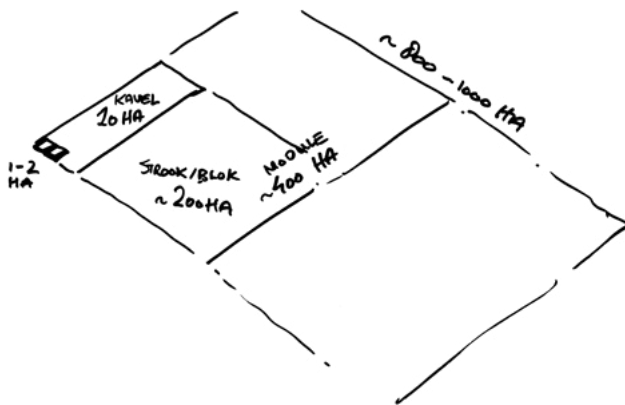
Het agrarische belang van dit gebied als onderdeel van een grotere regio (Greenport Noord-Holland Noord) is opgenomen in de Rijkstructuurvisie Infrastructuur en Ruimte (SVIR).

Het ontwerp van het productielandschap is een samenhangend geheel en bestaat uit het poldergrid met het watersysteem, een groenstructuur en een ondergrondse en bovengrondse infrastructuur. Alle nieuwe ontwikkelingen binnen de Wieringermeer houden rekening met toekomstige wijzigingen die nodig zijn om het productielandschap toekomstbestendig te houden en dit niet te frustreren. Daarom is de te verwachten wijziging van het productielandschap in dit gebiedsplan in de vorm van opgaven benoemd.





Het vaste systeem van het poldergrid



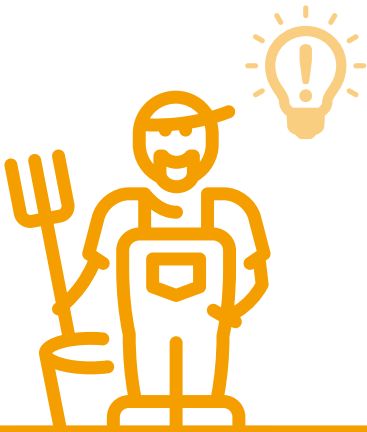
HET POLDERGRID (EN DE GROOTSCHALIGE RUIMTE)

De polder is aangelegd vanuit waterstaatkundige en landbouwkundige overwegingen; het winnen van nieuw land om het landbouwareaal te vergroten. Anders dan in de klassieke polders is hier een driehoekige polderstructuur ontwikkeld, waarbij vaarten de hoofdklassen vormen. Er zijn drie kransdorpen rond het hoofddorp Middenmeer gerealiseerd in de centrale ruimte van deze polderstructuur. Net als in de Haarlemmermeer zijn in de Wieringermeer standaardkavels van 20 hectare gerealiseerd. Voor de Wieringermeer zijn dit kavels met een breedte van 250 meter en een lengte van 800 meter. Door de toepassing van drainagebuizen is het mogelijk geweest deze grote kavels te realiseren, met diepe smalle sloten die het grondverlies ten behoeve van het watersysteem minimaliseren. De kavels liggen in modules tussen de vaarten, waardoor de open ruimte tussen de hoofdwatergangen maar liefst 800-1000 ha beslaat (zie schetsen). Op de kavels liggen de erven, van één of twee hectare groot. In het zuidwesten van de polder, rondom de Alkmaarseweg, is geëxperimenteerd met kavelmaten van 500 meter bij 1.000 meter (50 hectare). De ervaringen met de landbouwkundige exploitatie in de Wieringermeer leidden ertoe dat in de Noordoostpolder de standaardkavel werd verbreed tot 300 meter, hetgeen kavels van 24 hectare opleverde. De schaalvergroting in Nederland zette de door.

De polder ziet er nog grotendeels uit zoals deze ontworpen is en wordt ook nog zo gebruikt. De vele agrarische bedrijven in de buitengebieden kenmerken nog steeds het landschap.

De vraag vanuit de markt naar ruimte voor andere functies groeit en de Wieringermeer wordt beschouwd als een modern productielandschap dat huidige en toekomstige ontwikkelingen in zich op kan nemen. Andere activiteiten en functies dan de oorspronkelijke grondgebonden landbouw hebben inmiddels al een plek in de polder gekregen. Agriport A7 is een goed voorbeeld van niet grondgebonden landbouw in kassen, evenals enkele datacenters en het Windpark Wieringermeer. De agrarische sector zelf verandert ook in de tijd en dat zorgt voor veranderingen in het landschap en de gebouwde omgeving. Door de schaalvergroting neemt bijvoorbeeld de bedrijfsomvang toe door de behoefte aan clustering van activiteiten als opslag.

De ruime kavels, het grote landbouwareaal en het open landschap maken de schaalvergroting en verbreding in de landbouw goed mogelijk.



Ontwikkelingen in de landbouw

- > Verdieping of ketenintegratie, van zaadje tot consument
- > Innovatie en verduurzaming
- > Schaalvergroting: minder bedrijven, maar grotere bedrijven.
- > Intensivering: op hetzelfde oppervlak genereren van hogere opbrengsten
- > Ketenontwikkeling 'van zaadje tot aan consument'
- > Modernisering van de glastuinbouw
- > Verbreding en specialisatie

Verbreding, ook wel multifunctionaliteit genoemd, is de uitbreiding van het bedrijf met een niet agrarische activiteit zoals bijvoorbeeld natuurbeheer, recreatie, educatie en verkoop aan huis als nevenfunctie. Uit onderzoek (2013) blijkt dat circa 55% van de agrarische bedrijven aan verbreding doet. Verbreding heeft een bescheiden economische impact maar draagt bij aan de positieve beeldvorming van de sector. Verbreding leidt tot andere eisen aan de kavel. Deze ontwikkelingen zijn vaak kleinschalig en makkelijk in te passen. Specialisatie is een toespitsing op een activiteit in de agrarische keten en is een trend die zich over de gehele sector voltrekt. Cijfers over specialisatie zijn niet bekend. Diverse experts onderschrijven echter deze ontwikkeling. Deze trend leidt tot meer en intensievere vervoerstromen tussen de verschillende onderdelen van de keten.

OPGAVE

In de Wieringermeer blijft de grondgebonden landbouw de belangrijkste functie. De schaalvergroting in de landbouw is de belangrijkste trend die opgaven geeft voor de toekomst van het poldergrid. Projecten die het poldergrid verkleinen of versnipperen passen niet in de Wieringermeer. Het is een opgave om de grote schaal te behouden en te beschermen. Het poldergrid loopt tot aan de dijk, een duidelijke begrenzing.



DE WATERSTRUCTUUR

De polder wordt beschermd door primaire en regionale waterkeringen. De greppelsloten, waterlopen en tochten geven vorm aan de waterstructuur in de polder. De tochten waren oorspronkelijk geschikt voor de scheepvaart ten behoeve van het vervoer van vracht en goederen over water. Door middel van schutsluizen zijn de vaarten verbonden met West- Friesland, het Amstelmeer en het IJsselmeer. De indeling van het afwateringssysteem is gebaseerd op het hoogtereverloop van de voormalige zeebodem waardoor vier verschillende polderafdelingen zijn ontstaan, elk met een eigen verkavelingsrichting. De hoofwatergangen voeren het water af naar de twee gemalen Lely en Leemans, die rechtstreeks op het buitenwater lozen.

Om een productieve polder te kunnen garanderen is het noodzakelijk om te blijven werken aan een toekomstbestendig watersysteem. De volgende zaken kunnen deze in de toekomst beïnvloeden:

1. Klimaatverandering en bodemdaling
2. Ontwikkelingen in de landbouw
3. Nieuwe grootschalige ruimtelijke ontwikkelingen

Klimaatverandering en bodemdaling

Klimaatverandering komt in het kort op het volgende neer. De aarde warmt op als gevolg van CO₂ uitstoot. Deze opwarming (het broeikaseffect) maakt dat het ijs van de poolkappen smelt en de temperatuur van het zeewater stijgt, met als gevolg dat ook het zeewaterpeil stijgt en het weerbeeld wereldwijd verandert.

De klimaatverandering vergroot de kans op wateroverlast en droogte. Door droogte neemt de beschikbaarheid van zoet water af en is er minder geschikt water beschikbaar voor de gewassen die geteeld worden. Daarnaast kan door de droogte de invloed vanuit de ondergrond toenemen en meer zout grondwater naar de polder stromen. Hierdoor kan er naast droogteschade ook meer zoutschade optreden. De agrarische productie kan hiermee onder druk komen te staan. Ook kan droogte leiden tot waterkwaliteitsproblemen, zoals een blauwalgenplaag, botulisme en andere ziektes.

Tegelijkertijd neemt de kans op hevige neerslag toe. Het watersysteem krijgt daarom steeds vaker meer water te verwerken, meer dan waar het in het verleden op ontworpen is. Ondanks dat de Wieringermeer door een

goede drooglegging enige peilfluctuaties kan hebben, zal ook in dit gebied vaker wateroverlast kunnen gaan optreden.

Grote delen van Nederland, en zo ook de Wieringermeer, hebben te maken met een langzame natuurlijke daling van de bodem. Vroeger werd het dalen van de bodem gecompenseerd door afzetting van klei en zand door de grote rivieren. Bij elke overstroming werd een beetje sediment afgezet. In de Middeleeuwen is men in Nederland begonnen met het aanleggen van dijken. Daardoor krijgen rivieren niet meer de kans om buiten de oevers te treden, waardoor de Nederlandse bodem steeds verder onder de zeespiegel zakt. In diepe polders als de Wieringermeer vraagt dit steeds een grotere inspanning om de polder droog te houden. Bodemdaling leidt niet alleen tot grotere potentiële wateroverlast maar ook tot CO₂ uitstoot en verslechtering van de waterkwaliteit. Het heeft gevolgen voor natuur, landbouw en funderingen voor gebouwen en infrastructuur. Verder zorgt de toename van zoute kwel voor stijgende kosten van het waterbeheer.

Het Deltaplan Ruimtelijke adaptatie beschrijft maatregelen om Nederland klimaatbestendig en water-robust in te richten. Daarin staat hoe gemeenten, waterschappen, provincies en het Rijk het proces van ruimtelijke adaptatie willen versnellen en intensiveren. De Wieringermeer vormt voor de partijen door zijn diepe ligging en vitale functies een belangrijk aandachtsgebied in de aanpak van ruimtelijke adaptatie.

Ontwikkelingen in de landbouw

De innovatie die met de schaalvergroting in productie in de landbouw samengaat zorgt ervoor dat de productie per hectare toeneemt en daarmee ook de vraag naar zoet water.

Nieuwe grootschalige ruimtelijke ontwikkelingen

Nieuwe grootschalige ontwikkelingen leggen druk op het watersysteem. Zo heeft bijvoorbeeld de koelwaterlozing van industriële activiteiten consequenties voor het watersysteem, zowel kwantitatief als kwalitatief. Nieuwe ontwikkelingen dienen 'waterneutraal' gerealiseerd te worden, met daarbij, voor zover noodzakelijk, mitigerende maatregelen om verslechtering van het watersysteem te voorkomen.

De Wieringermeer is een diepe polder en wordt omgeven door een stevige waterkering, laag één van de meerlaagse veiligheid. Om de veiligheid voor overstromingen verder te vergroten worden maatregelen genomen in de ruimtelijke ordening (laag twee) en de rampenbeheersing en evacuatie (laag drie). In een diepe polder als de Wieringermeer zijn de maatregelen in laag twee complex en hebben direct ook een landschappelijke impact. Daarom is het van belang dat op gebouwniveau gekeken wordt of er maatwerk geleverd moet worden en welke maatregelen mogelijk en wenselijk zijn. Een initiatiefnemer wordt hierbij goed geïnformeerd, waarbij deze zelf de afweging kan maken om bijvoorbeeld het noodaggregaat hoog in het gebouw te plaatsen. Doordat de Wieringermeer feitelijk een grote badkuip is duurt het enige tijd voordat de polder bij een dijkdoorbraak volgelopen is. Er is tijd om mensen uit het gebied te evacueren. Het is belangrijk om hier ook op ingesteld te zijn.

Nieuwe ruimtelijke ontwikkelingen kunnen de economische waarde van een gebied vergroten, wat invloed kan hebben op de waterkeringsnorm (de normering van de dijk is onder meer afgestemd op de economische waarde in het gebied). Voor de primaire keringen geldt dat deze vanaf 2017 tenminste elke 12 jaar worden beoordeeld of ze voldoen aan de normen. Vanaf 2029 wordt elke 12 jaar tevens bezien of aanpassing van de normering zelf nodig is vanwege wezenlijke veranderingen met betrekking tot de onderliggende aannames. Een eventuele discussie over (voortijdige) aanpassing van de normering valt buiten de context van dit gebiedsplan.

De gemeente Hollands Kroon (voor dit gebied voorheen gemeente Wieringermeer) heeft uit het verleden nog een opgave om waterberging te realiseren ter compensatie van reeds ontwikkelde gebieden. Door omstandigheden is dit nog niet gebeurd. Voor de invulling hiervan zal binnen de looptijd van het gebiedsplan een strategische locatie worden gekozen. Deze waterberging kan naast functioneel water mogelijk ook andere functies vervullen die de kwaliteit en de leefbaarheid van de Wieringermeer verder kunnen versterken.

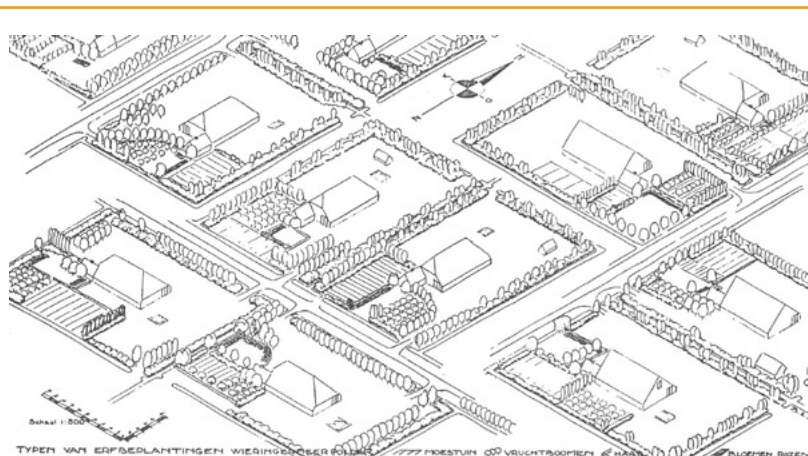
OPGAVE

Een goed functionerend watersysteem is voorwaarde voor een economisch sterke en veilige polder. Het werken aan een toekomstbestendig watersysteem is een continu proces. Vanuit de waterstructuur komen dan ook de volgende opgaven naar voren bij het inpassen van nieuwe ontwikkelingen:

- > Bij nieuwe ontwikkelingen moet worden nagegaan of in het kader van meerlaagse veiligheid aanvullende maatregelen mogelijk en wenselijk zijn om de waterveiligheid te vergroten.
- > Landgebruik en de zoetwaterbeschikbaarheid in de polder goed op elkaar afstemmen.
- > Er moet een uitwerking komen van het thema Ruimtelijke Adaptatie voor de gehele Wieringermeer.
- > Kansen bij nieuwe ontwikkelingen om de zoetwaterbeschikbaarheid in de polder te vergroten, benutten (maatwerk) en geen verslechtering van de zoetwaterbeschikbaarheid accepteren.
- > Altijd ruim voldoende waterberging en geen verslechtering van de zoetwaterbeschikbaarheid accepteren bij het inpassen van nieuwe ontwikkelingen, zodat een robuust watersysteem in stand kan worden gehouden dat inspeelt op de klimaatverandering. De kwantitatieve vraag van de zoetwaterbeschikbaarheid (vraag en aanbod) wordt de komende jaren duidelijk, zodat deze opgaven kwantitatief en kwalitatief onderbouwd kunnen worden.
- > Het huidige systeem niet verder belasten met zout water. Dit betekent bijvoorbeeld zo min mogelijk belasten van zoetwaterbronnen met zoutwaterlozing, zoals het IJsselmeer.
- > Behouden van de huidige balans in de zoet,- en zoutwater gradiënt van het Amstelmeer als een NNN gebied (Natuur Netwerk Nederland).
- > Er moet voldoende ruimte beschikbaar blijven voor de inpassingsvraagstukken rond de noodzakelijke dijkversterkingen in de toekomst langs de rand van het IJsselmeer.

**BEKIJK HIER DE KAART:
WATERSYSTEEM - HUIDIG**





Schetsontwerp van J.T.P.
Bijhouwer voor verschillende
vormen van erfbeplanting

Bron: Boek - Zee van Land, De
droogmakerij als atlas van de
Hollandse landschapsarchitectuur

**BEKIJK HIER DE KAART:
GROENSTRUCTUUR**



DE GROENSTRUCTUUR

In het open landschap van de Wieringermeer bieden de beplantingsstructuren beschutting en privacy. Al bij het ontwerp stond het nut van de beplanting voorop: windbescherming langs boerderijen en wegen, het afschermen van de boerderijen uit het zicht en een wandelbosje bij de dorpen. De opgaande elementen, zoals de beplantingsstroken, bomenrijen, boerenerven en bosvakken geven een ruimtelijke geleiding aan de open polder. De huidige beplantingsstructuur is echter niet consequent. Sommige polderwegen zijn kaal, andere zijn eenzijdig of tweezijdig beplant met al dan niet doorgaande bomenrijen. De erven zijn afwisselend schaars en zwaarder beplant.

Het meest karakteristiek van de groenstructuur is de beplanting van de erven. De erfbeplanting komt ten goede aan de beschutting en privacy in de vlakke, open polder, het onttrekt de bebouwing uit het zicht en geeft een ruimtelijke herkenbaarheid aan de erven binnen het landschap van de polder.

De biodiversiteit staat wereldwijd zwaar onder druk. Volgens het recentste Living Planet Report van het Wereld Natuur Fonds is het voorkomen van soorten tussen 1970 en 2012 wereldwijd met 58% afgenomen. Volgens het PBL zijn vermessing, verdroging en versnippering de belangrijkste oorzaken voor de achteruitgang van natuur en biodiversiteit in Nederland. Andere oorzaken zijn verkleining van leefgebieden, verstoring, verschraling (monoculturen in de landbouw), vervuiling, gifstoffen en pesticiden, invasieve exoten en klimaatverandering. Ook in Noord-Holland blijkt verlies van biodiversiteit veroorzaakt te worden door ongunstige ruimtelijke en milieucondities.

De twee polderbossen, Robbenoordbos en Dijkgatbos, zijn de grote groenstructuren. Het Robbenoordbos is in 1931 aangeplant na de drooglegging, omdat de grond ongeschikt was voor de landbouw. Na de dijkdoorbraak in de Tweede Wereldoorlog is het gebied opnieuw aangeplant. Het Dijkgatbos is ontstaan na de

dijkdoorbraak. Door de kracht van het binnenstromende water ontstonden twee grote gaten van meer dan twintig meter diepte: de Wielen. Nu vormen deze plassen een klein natuurgebied met rietkragen en moerasbosjes. Hier is volop ruimte voor een rijke biodiversiteit die elders in de productiepolder minder aanwezig is. Het achterliggende land is beplant met bomen. Recreatie vindt plaats op de camping 'het Bos Roept'. Er zijn verschillende wandel- en fietsroutes in de bossen, plekken voor visliefhebbers en ruiterspaden.

OPGAVE

De bossen beschikbaar houden of maken voor bezoekers en het versterken van dit bijzondere visitekaartje voor de recreant en de biodiversiteit vergroten.

De biodiversiteit vergroten in de akkerranden door het stimuleren van particuliere initiatieven en langs de oevers van de waterlopen door aanpassing van huidig beheer in overleg met het hoogheemraadschap zodat een bijdrage geleverd wordt aan de doelen van het biodiversiteitsbeleid in Europa en de wereld. Deze doelen zijn:

- > Stoppen van verlies aan biodiversiteit in uiterlijk 2020;
- > Natura 2000 netwerk versterken met betere bescherming van natuur in de EU;
- > Verlies aan biodiversiteit compenseren, bijvoorbeeld door ontwikkeling van nieuwe natuur.

De huidige erfbeplanting herkenbaar houden in het open landschap als karakteristiek onderdeel van de polder en bij nieuwe ontwikkelingen de erfbeplanting versterken en verbeteren, met name in de cultuurhistorische waardevolle structuren (linten) binnen de polder.



BACK



NEXT



HOME

WIERINGERMEER

Groenstructuren

LEGENDA



BOSVAKKEN



LINT-BEPLANTING



ERF-BEPLANTING



BOVENGRONDSE INFRASTRUCTUUR

De wegenstructuur in de polder is een gemengd stelsel van traditionele polderwegen en autowegen in de tussengebieden en langs de randen. De A7 doorsnijdt de polder en maakt deze via directe afslagen bereikbaar op bovenlokaal niveau. De huidige capaciteit van het onderliggende wegennet is gericht op de agrarische productie. Een blijvende goede bereikbaarheid is essentieel voor de productiepolder en nieuwe economische activiteiten kunnen van invloed zijn op de capaciteit, verkeersveiligheid en de doorstroming op de wegen. De menging van langzaam- en snelverkeer op de polderweg is niet altijd de meest wenselijke situatie, maar levert vanwege de relatief lage intensiteiten op onder andere de provinciale wegen, tot op heden geen grote problemen op.

Op dit moment ligt er een plan klaar voor de noordelijke ontsluiting van Agriport. Daartoe wordt de Flevoweg met een nieuw aan te leggen rotonde aangesloten op de op- en afrit van de A7 bij Middenmeer. Hiermee wordt een directe aansluiting vanuit de A7 naar de Flevoweg mogelijk, dit komt ten goede aan de ontsluiting van Agriport A7. Tevens wordt daarmee een deel van de Cultuurweg aanzienlijk ontlast.

Daarnaast is in het programma van de Kop Werkt! de investeringsambitie benoemd voor het verbeteren van de oost-west verbinding. Uit een analyse van de reistijden blijkt dat er nauwelijks vertraging optreedt op de huidige routes en dat sprake is van relatief lage intensiteiten. De bestaande verbinding heeft dus naar de toekomst toe voldoende capaciteit. Alleen uit het oogpunt van verkeersveiligheid zijn maatregelen wenselijk. Deze worden binnen het programma van De Kop Werkt! verder uitgewerkt.

ONDERGRONDSE INFRASTRUCTUUR

Vanuit de coöperatie Breedband Hollands Kroon is gestart met de uitrol van een glasvezelnetwerk, zodat een duurzame breedband internetverbinding voor de buitengebieden gerealiseerd wordt.

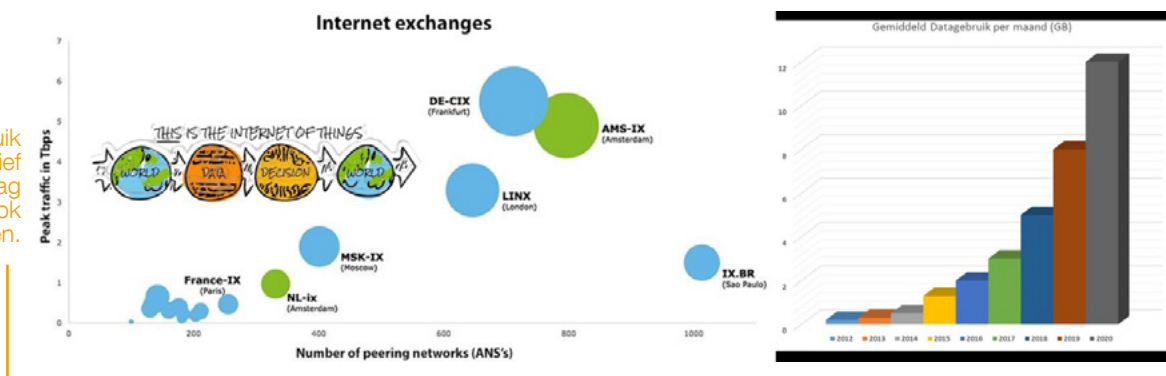
Nederland is het enige Europese land waar drie van de vier top public cloud spelers aanwezig zijn met hun eigen grote **datacenters**, vanwege de hoge datasnelheid en uitstekende connectiviteit. Dit zorgt voor superieure cloud aansluitingen. Aan het einde van 2015 erkende de Tweede Kamer de digitale gateway als de derde mainport van Nederland. Het gemiddelde datagebruik zal de komende jaren explosief groeien waardoor de vraag naar datacenterlocaties sterk zal toenemen. De Wieringermeer kan hierin een rol vervullen.



Hyperscale Datacenters

Onder een hyperscale datacenter wordt verstaan een ruimte met minstens 5000 servers, maar vaak gaat het zelfs om miljoenen servers. Hyperscalers zijn enorme, single tenant datacenters, gebouwd door en voor de wereldwijd opererende internetbedrijven die groot genoeg zijn om hun eigen datacenters te bouwen. Hyperscalers worden gebouwd op plaatsen waar de kosten laag zijn, de levering van voldoende groene stroom geen probleem is en warmte-uitwisseling mogelijk is.

Het gemiddelde datagebruik zal de komende jaren explosief groeien waardoor de vraag naar datacenter locaties ook sterk zal toenemen.



Agriport A7 ligt vlakbij de AMS-IX (het dataknooppunt van Nederland, waardoor de 'latency', de vertraging, zeer laag is), en er zijn diverse back-up voorzieningen voor stroom aanwezig door de aanwezige glastuinbouw. De Wieringermeer en met name Agriport, wordt door de grootschaligheid en de goede bereikbaarheid vanaf Amsterdam als een geschikte locatie voor hyperscale datacenters gezien door de ontwikkelaars van deze centra. De huidige inschatting van de vraag, gebaseerd op eerdere aanvragen en belangstelling van de ontwikkelaars van deze datacenters varieert tussen circa 70 hectare en 260 hectare, als gebied voor 1-laagse opslag. En de verwachting is dat in de komende 5-10 jaar meer aanvragen voor datacenterlocaties op de Wieringermeer af zullen komen. Deze verwachting is echter niet verder te kwantificeren omdat er verder (meer dan die 260 hectare) geen concrete aanvragen voor vestiging zijn. Qua capaciteit van het datanetwerk zijn geen beperkingen te verwachten. Andere voorwaarden voor deze ontwikkelingen worden uitgewerkt in hoofdstuk 2.

Het energienetwerk

Het bestaande elektriciteitsnetwerk wordt uitgebreid, om aan de groeiende transportcapaciteit voor onder andere duurzame energie te kunnen voldoen (netuitbreiding Kop van Noord-Holland). De netuitbreiding zorgt er ook voor dat het geplande windpark Wieringermeer aangesloten kan worden. De uitbreiding bestaat uit een nieuw 150 kV transformatorstation en ondergrondse 150 kV leidingtracés. Dit geeft ruim voldoende capaciteit voor de bestaande plannen in het gebied en mogelijke nieuwe ontwikkelingen.

BEKIJK HIER DE KAART:
INFRASTRUCTUUR - HUIDIG



Voor elk productie- en/of woongebied in Nederland geldt een energieopgave. De energietransitie is wereldwijd gaande. Overal worden doelstellingen vastgelegd om te besparen en om duurzame energie op te wekken om zo over enkele decennia energieneutraal te zijn. Gemeenten stellen daarbij doelen zoals bijvoorbeeld energieneutraal in 2050. Dit heeft uiteraard impact op het landschap en de ruimtelijke kwaliteit van een gebied en de ontwikkelingen binnen het gebied in de toekomst. De gemeente Hollands Kroon werkt aan duurzame energiebronnen (windplan) maar heeft nog geen ambitie geformuleerd ten aanzien van een totaal energieplan.

OPGAVE

Toenemende vraag naar energie door de groei van potentiële grootgebruikers ten opzichte van de huidige vraag vraagt om een uitwerking van het duurzame energieaanbod passend bij nieuwe ontwikkelingen. Waar komt de bijbehorende groei in het energieaanbod vandaan?

Formuleren van de ambitie ten aanzien van de energieopgaven.

Stimuleren van beschikbaarheid van alternatieve duurzame energiebronnen binnen de Wieringermeer of vanuit elders met als mooi voorbeeld het huidige windplan.

Gunstige positie Wieringermeer t.o.v.
internationale dataverbindingen



WIERINGERMEER

Infrastructuur - Huidig

LEGENDA



SNELWEG



WEGENSTRUCTUUR



KANALEN



GASLEIDING



380KV, 150KV & 50KV



TRAFO STATION



GEPLANDE ONDERGRONDSE INFRA



GEPLAND TRAFO STATION



1.3

DE DEELGEBIEDEN

BINNEN HET GEBIEDSPAN

De beschikbare ruimte in het gebied en de toekomstbestendige productiepolder is de kracht achter het moderne productielandschap van de Wieringermeer.

Voor het moderne productielandschap is zorgvuldig afgewogen waar nieuwe ontwikkelingen mogelijk zijn en welke ontwikkelprincipes van toepassing zijn. Hiertoe is het landschap van de Wieringermeer onderverdeeld in vier deelgebieden:

- > De productiepolder
- > De bijzondere plekken
- > De kernen
- > De cultuurhistorisch waardevolle structuren

Op de kaart zijn deze deelgebieden weergegeven.

**BEKIJK HIER DE KAART:
GEBIEDSTYPEN**



Productiepolder

De productiepolder is gedefinieerd als het open landbouwgebied, inclusief Agriport A7 met het bijbehorende bedrijventerrein. Binnen de productiepolder is een zoekgebied gespecificeerd waarin ook mogelijke grootschalige ontwikkelingen rond de modernisering en optimalisatie van glastuinbouw, de draaischijffunctie van de Greenport en datacenters kunnen plaatsvinden. Daarbuiten zijn de nieuwe ontwikkelingen/activiteiten uitsluitend gericht op grondgebonden landbouw.

De bijzondere plekken

Aan de randen van de Wieringermeer ligt een aantal bijzondere plekken. Het zijn plekken die zichtbaar zijn als je de polder binnenkomt of uitgaat. Deze plekken kennen een eigen karakter en functie. Ze wijken af van het poldergrid met de vier kernen en ze maken geen onderdeel uit van het grootschalige agrarische productielandschap. Wanneer de plekken echt op de rand liggen (op of aan de dijk) is de omgeving van de polder ook waarneembaar. Zoals zicht op de meren maar ook het kleinschalige landschap van Wieringen en West-Friesland.

De kernen

De bebouwde kom in de Wieringermeer bestaat uit de vier woonkernen Wieringerwerf, Middenmeer, Sloodorp en Kreilerood. De bedrijventerreinen bij de dorpen behoren ook tot de kernen.

De cultuurhistorisch waardevolle structuren

De rechte vaarten en wegen met de regelmatig verspreide erven erlangs definiëren het polderlandschap. Een aantal daarvan is als waardevolle structuur benoemd, zoals aangegeven in de Leidraad Landschap & Cultuurhistorie van de Provincie Noord-Holland. Het gaat om de volgende vier robuuste en karakteristieke polderlijnen:

1. de 'polderhartlijn' die uit twee delen bestaat namelijk:
 - > de Nieuwesluisweg
 - > de Westerterpweg – Oosterterpweg
2. het ensemble van De Schagerweg (N248, tussen westelijke polderrand en Middenmeer), Westfriesche Vaart en Kolhornerweg
3. het groene ensemble van de Noorderkwelweg – Hoge Kwelvaart – Oosterkwelweg
4. de Schelpenbolweg tot aan de kruising met de Den Oeverseweg. Deze lijn is een aanvulling op de structuren die zijn benoemd in de Leidraad Landschap & Cultuurhistorie van de Provincie Noord-Holland.

In hoofdstuk 2 van dit gebiedsplan is per deelgebied benoemd hoe nieuwe ontwikkelingen in de Wieringermeer bij kunnen dragen aan het moderne productielandschap, waar deze ontwikkelingen een plek kunnen krijgen en welke ontwikkelprincipes daarbij van toepassing zijn.



BACK



NEXT



HOME

WIERINGERMEER LEGENDA

GEBIEDSTYPEN

-  PRODUCTIELANDSCHAP /
ZOEKGEBIED AGRI++
-  KERNEN
-  CULTUURHISTORISCH
WAARDEVOLLE STRUCTUREN
-  BIJZONDERE PLEKKEN

OVERIG

-  HUIDIGE AGRIPORT



1.4

DE ONDERBOUWING-, EN TOETS METHODE VOOR NIEUWE ONTWIKKELINGEN

Om een goede en eenduidige toetsing van nieuwe ontwikkelingen mogelijk te maken is het uitgangspunt dat een nieuw project een toegevoegde waarde biedt ten op zichte van het huidige gebruik binnen het deelgebied. Deze toegevoegde waarde is uit te drukken in gebruikswaarde, toekomstwaarde en belevingswaarde.

In het gebiedsplan wordt per deelgebied de huidige waarde van het gebied beschreven aan de hand van deze drie waarden:

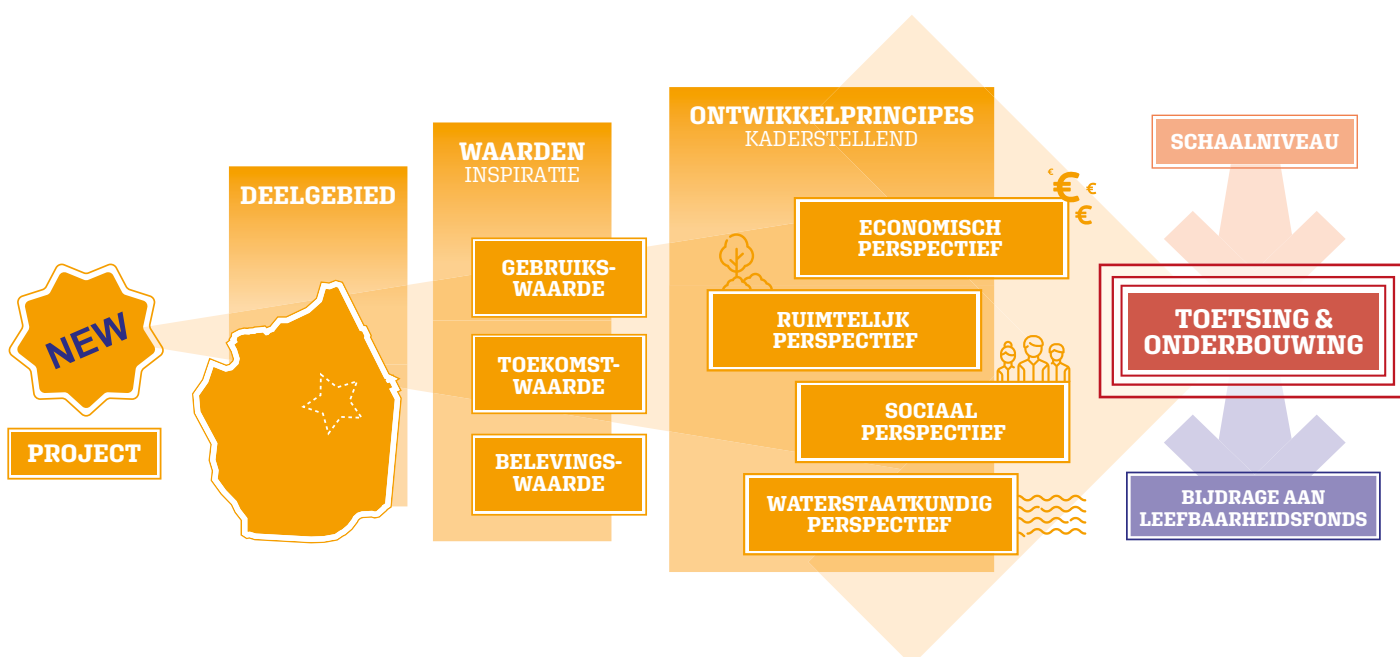
- > gebruikswaarde
- > toekomstwaarde
- > belevingswaarde

De gebruikswaarde staat voor nut en noodzaak van het gebied, de economische waarde. Welke economische activiteiten staan centraal binnen het gebied en welke ontwikkelingen versterken of verzwakken deze waarde? Daarbij is het in ieder geval van belang om de toe- of afname van werkgelegenheid en het beter benutten of overbelasten van de infrastructuur te waarderen.

De toekomstwaarde is gericht op de duurzaamheid en robuustheid van het gebied en het organiseren van samenhang. De toekomstwaarde is uit te drukken als de leefbaarheid binnen het gebied. Daarbij is het van belang om de belasting of juist verbeteringen van het milieu, ecologische betekenis en de mogelijke veranderingen van de sociale samenhang binnen het gebied te waarderen.

De belevingswaarde benoemt de identiteit en schoonheid van het gebied. De belevingswaarde is uit te drukken als ruimtelijke kwaliteit. Welke ontwikkelingen kunnen de ruimtelijke kwaliteit versterken of juist teniet doen? Daarbij is het in ieder geval van belang om de landschappelijke inpassing en de beoordeling van de gebouwde omgeving en cultuurhistorische waarde te waarderen.

Het belang van elk van deze waarden kan verschillen per deelgebied. De vier deelgebieden binnen de Wieringermeer, de productiepolder, de kernen, de bijzondere plekken en cultuurhistorisch waardevolle structuren, hebben elk een dominante belangrijkste waarde. Het agrarisch gebied, binnen het deelgebied productiepolder, is bijvoorbeeld vooral gericht op een sterke gebruikswaarde: een zo economisch mogelijk slim gebruik van het landschap ten behoeve van de landbouw. Nieuwe ontwikkelingen kunnen dit gebruik versterken en mogen het in ieder geval niet frustreren. Vanuit de waarden van elk deelgebied zijn een aantal ontwikkelprincipes geformuleerd op economisch, ruimtelijk, sociaal en waterstaatkundige vlak. Aan de hand van deze ontwikkelprincipes kan worden getoetst of een nieuwe ontwikkeling past op de beoogde locatie. Daarnaast helpen ze de initiatiefnemers bij het verder vorm en inhoud geven aan het project binnen de ontwikkelprincipes.



TOETSINGSPROCES

De Wieringermeer staat niet op zichzelf, het maakt onderdeel uit van een groter geheel. Dat grotere geheel is divers; ondernemers/producenten opereren met bedrijfsmatige activiteiten vanuit het perspectief van de Wieringermeer:

- > in de gemeente Hollands Kroon/aangrenzende zone
- > in de regio De Kop
- > in de Greenport Noord-Holland Noord
- > ten opzichte van de Metropool Regio Amsterdam (MRA)
- > in de provincie Noord-Holland
- > als onderdeel van de BV Nederland
- > in de wereld en als wereldwijde producent

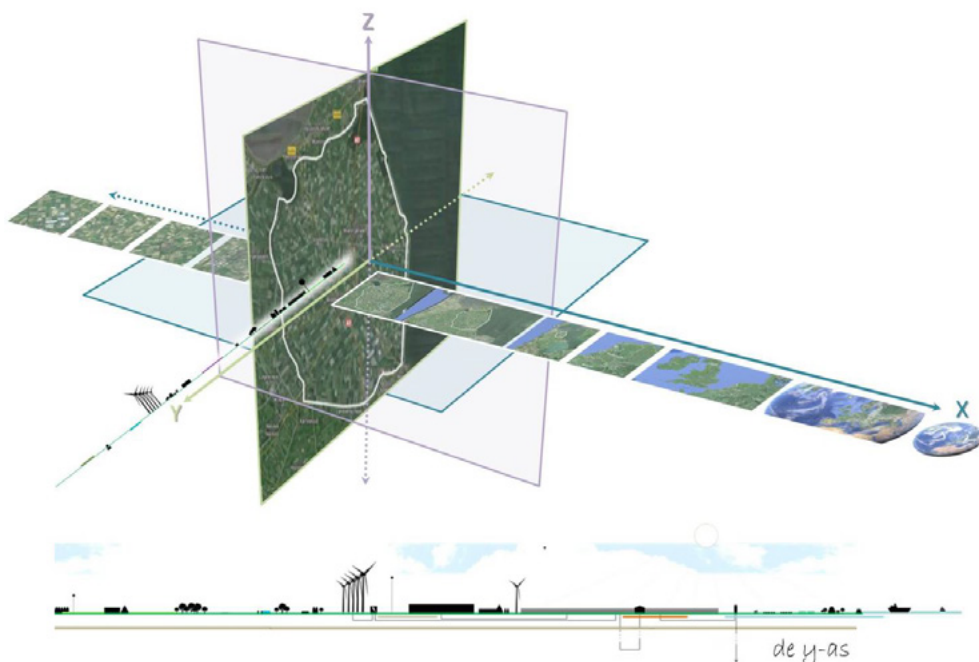
Ontwikkelingen in de Wieringermeer kunnen op verschillende schaalniveaus een toegevoegde waarde leveren aan het gebied. Het belang is dus afhankelijk van het schaalniveau waarop ze beoordeeld worden. Wanneer een ontwikkeling met voornamelijk bovenregionale meerwaarde - vanwege de ruimte of om andere redenen - in de Wieringermeer plaatsvindt, is het belangrijk te duiden op welke wijze alsnog een bijdrage geleverd kan worden aan de toekomst-, gebruiks- en belevingswaarde zoals hiervoor benoemd, waarbij deze bijdrage in verhouding staat tot de impact van een ontwikkeling op het gebied.

Het is aan de initiatiefnemers om aan te geven op welke wijze het project een toegevoegde waarde biedt ten opzichte van het huidige gebruik van de locatie of functie binnen het deelgebied. Het is aan de drie partners van het gebiedsplan om op basis van het gebiedsplan aan de hand van deze methode te toetsen. De initiatiefnemers melden zich bij de gemeente Hollands Kroon. De gemeente vormt het loket. De initiatiefnemers zijn zelf verantwoordelijk voor de onderbouwing en uitwerking van hun initiatief. Daarbij dienen zij te voldoen aan de ontwikkelprincipes zoals vastgelegd in dit gebiedsplan.

Wanneer het initiatief past binnen het gebiedsplan, is het aan de drie partners om met elkaar in gesprek te gaan over de wijze waarop het initiatief het best uitgewerkt en uitgevoerd kan worden. Zo wordt voorkomen dat initiatiefnemers met de drie verschillende partners afzonderlijk in gesprek moeten. Op deze wijze zetten de drie partners hun unieke samenwerking voort.

De rechts afgebeelde figuur kan behulpzaam zijn bij het beoordelen van een activiteit, rekening houdend met de schaal, impact en type activiteit. Het centrum van het assenstelsel betreft de specifieke locatie waar zich een initiatief voordoet.

Vervolgen kan dan via de x as bepaald worden wat de reikwijdte / schaalniveau van het initiatief is. Via de y-as kan bepaald worden wat voor soort initiatief het betreft en op de z-as kan aangegeven worden hoe groot de ruimtelijke impact is. Door de positie op elk van de assen bij de start van de beoordeling van een initiatief consequent te benoemen hanteren alle gesprekpartners hetzelfde vertrekpunt.



Gebiedsfonds

Wanneer ruimtelijk onevenredig negatieve effecten te verwachten zijn bij nieuwe ontwikkelingen zal het project worden afgewezen of de initiatiefnemers treffen compenserende maatregelen. Hoe minder aan de ontwikkelprincipes en benoemde waarden voldaan wordt, hoe meer er sprake kan zijn van onevenredige negatieve effecten. Als fysieke compenserende maatregelen niet mogelijk, wenselijk of afdoende zijn in relatie tot een specifieke ontwikkeling wordt een financiële bijdrage geleverd aan een gebiedsfonds. Het gebiedsfonds zelf wordt opgericht na vaststelling van dit gebiedsplan. In dit gebiedsplan is de lijst opgenomen met de bovenwijkse investeringen (dit betreffen bovenwijkse voorzieningen en/of 'ruimtelijke ontwikkelingen' in de zin van de Wro) waaraan het gebiedsfonds kan bijdragen. Het gebiedsplan vormt daarmee tevens de grondslag als bedoeld in artikel 6.24 Wro voor kostenverhaal.

Het gebiedsfonds Wieringermeer is van toepassing op ontwikkelingen in alle deelgebieden die niet rechtstreeks of via een flexibiliteitsbepaling (zoals wijzigings- of afwijkingsregels) zijn toegestaan in het geldende bestemmingsplan. Veel kleine of positieve ontwikkelingen kunnen dan ook vaak zonder een bijdrage in het gebiedsfonds Wieringermeer doorgang vinden.

Kenmerkend voor de bijdrage in een gebiedsfonds is dat het alleen op basis van vrijwilligheid kan plaatsvinden. De bijdrage gaat onderdeel uitmaken van de anterieure overeenkomst. Als een private partij niet bereid is een financiële bijdrage te doen, kan de gemeente een storting in het gebiedsfonds juridisch niet afdwingen. Wel kan onder omstandigheden de gemeente de planologische medewerking onthouden, wanneer de bijdrage noodzakelijk is voor een goede ruimtelijke ordening.

1. **Definitie:** het gebiedsfonds Wieringermeer is van toepassing als het geldende bestemmingsplan niet voorziet in de betreffende ontwikkeling en deze via bijvoorbeeld een bestemmingsplanherziening of omgevingsvergunning mogelijk gemaakt moet worden.

2. **Plaatsbepaling:** de beschrijving van het deelgebied van de beoogde ontwikkeling is bepalend voor de (planologische) toelaatbaarheid en de manier waarop kwaliteit verbeterende maatregelen ingezet kunnen worden.
3. **Ruimtelijke wenselijkheid:** per type ontwikkeling is aangegeven in hoeverre deze past binnen het betreffende deelgebied. Dit gebeurt op basis van de beoordeling van de waarden (gebruikswaarden, toekomstwaarden en belevingswaarden) vanuit de benoemde perspectieven (economisch-, ruimtelijk-, sociaal- en waterstaatkundig perspectief).
4. **Kwaliteit verbetering:** een ontwikkeling kan pas rekenen op medewerking op het moment waarop de beoogde kwaliteit behaald wordt of een passende kwaliteitsverbetering van het deelgebied en de Wieringermeer in totaliteit gegarandeerd zijn. Van verbetering is pas sprake als deze past binnen de kwaliteitsdoelstellingen van het gebiedsplan en de juiste waarde(n) vertegenwoordigt. De

De voorwaarden voor de kwaliteitsverbeteringen zijn als volgt:

- > De kwaliteitsverbeteringen zijn fysiek ruimtelijk van aard en komen ten goede aan de verbetering van de kwaliteit van het landelijk gebied en/of de kernen;
- > Het dient bij de kwaliteitsverbeteringen te gaan om additionele verbeteringen. Zaken die al volledig met andere middelen gedekt zijn komen daarom niet in aanmerking;
- > De kwaliteitsverbeteringen dienen in tijd en plaats een verband te hebben met de ingreep/ ontwikkelingen;
- > De kwaliteitsverbetering is kwantificeerbaar.

De volgorde waarin de algemene kwaliteit verbeterende maatregelen wenselijk zijn, is de volgende:

1. op eigen terrein;
2. op een ander terrein (elders);
3. fondsafdracht.

kwaliteitsdoelstellingen zijn beschreven per deelgebied met de bijbehorende ontwikkelprincipes en kunnen bestaan uit kwaliteit verbeterende maatregelen op eigen (of op een ander) terrein en/ of een fondsbijdrage van waaruit ‘algemeen’ kwaliteit verbeterende projecten (bovenwijkse voorzieningen en/of ruimtelijke ontwikkelingen) worden uitgevoerd, die ten goede komen aan de Wieringermeer als geheel en daarmee ook aan het betreffende deelgebied waar de ontwikkeling plaatsvindt. Zie hoofdstuk 4 voor het overzicht van deze investeringen in de Wieringermeer die daarmee ook ruimtelijk en functioneel samenhangen met de initiatieven (rode functies) binnen de deelgebieden. Een initiatief gaat dus gepaard met een concreet en gekwantificeerd voorstel voor het behalen van de beoogde kwaliteit of een kwaliteitsverbetering door zo nodig tevens een (via een overeenkomst) vastgelegde financiële bijdrage. Daarmee wordt verzekerd dat door toevoeging van een rode functie geen onevenredig negatieve effecten door het initiatief voor de Wieringermeer zullen optreden, zodat de beoogde kwaliteit of passende kwaliteitsverbetering worden bereikt.

5. **Waardering en factorbepaling:** afhankelijk van de wenselijkheid / kwaliteit van betreffende ontwikkeling wordt een hogere of lagere kwaliteitsbijdrage verlangd. Op basis van de situering (welk deelgebied), alsmede de grondhouding (bijvoorbeeld positief of meedenkend) wordt een factor bepaald waarmee het normbedrag (basisbijdrage) dat geldt per type ontwikkeling, wordt opgehoogd.
6. **Goedkeuring:** wanneer deze stappen doorlopen zijn en de gemeente / adviescommissie zich in het initiatief kan vinden, worden de afspraken in een overeenkomst vastgelegd, op basis waarvan realisatie kan plaatsvinden.

De gemeente wil onderzoeken of de inzet van ‘social return’ door een initiatiefnemer ook als kwaliteit verbeterende maatregel/tegenprestatie gezien kan/mag worden.

Om te zorgen dat het gebiedsfonds op zodanige wijze verdeeld wordt, dat sprake is van een consistente, transparante motivering en hierbij een bestendige gedragslijn wordt gehanteerd, zal de ‘Nota Verevening Gebiedsplan Wieringermeer’ opgesteld worden, waarin dit beschreven wordt.

2

DE DEELGEBIEDEN

Vanuit de belangrijkste waarden van de deelgebieden en het toekomstbestendig houden van de polder is zorgvuldig afgewogen waar nieuwe ontwikkelingen mogelijk zijn en welke ontwikkelprincipes van toepassing zijn. Deze worden per deelgebied beschreven.



2.1

DEELGEBIED PRODUCTIEPOLDER

De productiepolder vormt het grootste deelgebied in de Wieringermeer, een gebied waarin de agrarische keten optimaal kan functioneren. De productiekavels zijn groot en het is een van de meest open landschappen van Nederland. Deze agrarische sector ontwikkelt en het landschap verandert mee. Hierdoor is het voor Noord-Holland Noord kenmerkende landschap ontstaan. Er wordt ruimte geboden aan agrarische ontwikkelingen, waarbij rekening gehouden wordt met de kwaliteit van het landschap. De agrarische sector is aan vele ontwikkelingen onderhevig. Aan de ene kant neemt door schaalvergroting de bedrijfsomvang toe, aan de andere kant richt een deel van de bedrijven zich op specialisatie en/of verbreding. De verbreding betreft nevenactiviteiten, maar kan bij zowel grootschalige als kleinschalige agrarische bedrijven voorkomen.

De landbouw is de belangrijkste economische motor en veel verschillende facetten van de agrarische sector zijn hier te vinden; van bloembollen tot tuinbouw, van akkerbouw tot (intensieve) veehouderij en glastuinbouw. Dit is onder meer te danken aan de uitstekende fysieke condities (bodemgeschiktheid, grootschalige ruimte, licht en bereikbaarheid) en de aanwezigheid van verschillende ketenpartners (opslag, verpakking, vervoer, distributie enz.). Binnen het gebied is volop ruimte om te ondernemen in de agrarische sector en in het bijzonder voor de grondgebonden agrarische bedrijven. De Wieringermeer maakt onderdeel uit van de Greenport Noord-Holland Noord, waarbij de ontwikkeling als draaischijf van belang is.

Grondgebonden landbouw is en blijft in de hele productiepolder mogelijk en belangrijk. Toch wordt er ook ruimte aangewezen als zoekgebied voor niet agrarische functies. Dat is nodig om aan specifieke vragen uit de markt te kunnen voorzien, passend bij de Wieringermeer en het cluster van land- en glastuinbouw. Het betreft functies die een nationaal of bovenregionaal belang dienen of een andere toegevoegde waarde hebben. Bijvoorbeeld omdat deze meer werkgelegenheid opleveren, nodig zijn voor hogere maatschappelijke doelen (zoals bijvoorbeeld de energietransitie) of voorzien in een (lokale) behoefte. Concreet kan dit voor de Wieringermeer betekenen dat er vraag kan komen naar meer ruimte voor modernisering en optimalisatie van de glastuinbouw en ruimte voor zogenaamde hyperscale datacenters vanwege onderscheidende

vestigingscondities bij het cluster. Het uitgangspunt is om ruimte te (blijven) bieden voor dit soort functies, maar tegelijkertijd de agrarische sector te blijven accommoderen en te voorkomen dat het landschap geheel volgebouwd of versnipperd raakt.

Om aan deze doelstellingen tegemoet te komen zijn twee gebieden aangewezen binnen het deelgebied productiepolder:

- > het gebied waar uitsluitend ruimte is voor de grondgebonden landbouw. Dit vormt meer dan driekwart van het oppervlakte van de Wieringermeer;
- > een zoekgebied bij Agriport A7 waar, naast grondgebonden landbouw, ook ruimte is voor modernisering en optimalisering van Agriport A7 in combinatie met datacenters en mogelijk andere functies die bijdragen aan de circulariteit van het cluster, onder de naam AGRI ++. De naam AGRI ++ staat voor een uitbreiding en transitie van Agriport door modernisering en verduurzaming, versterking van het cluster als circulaire cluster.

Uitgangspunt daarbij is dat AGRI ++ als verbijzondering in de productiepolder geen concurrent is van bedrijventerreinen in de polder en de regio en ook niet ingezet wordt als een standaard bedrijventerrein; het gebied krijgt een uniek programmatisch profiel. Om dit unieke profiel te bewaken zal bij de uitwerking van de initiatieven en de daarbij benodigde ruimtelijke procedures de aspecten wenselijkheid en circulariteit als een voorwaardelijke verplichting in de bijbehorende plannen en documenten worden opgenomen.

Dat in AGRI ++ ook ruimte is voor niet agrarische functies wil niet zeggen dat de landbouw binnen deze zone niet meer belangrijk is of niet meer mogelijk blijft. Het betekent wel dat er andere functies in dit gebied kunnen komen als daar vraag naar is én deze een toegevoegde waarde hebben ten opzichte van het huidige planologische regime.

**BEKIJK HIER DE KAART:
DEELGEBIED PRODUCTIEPOLDER**





BACK



NEXT



HOME

WIERINGERMEER
DEELGEBIED
PRODUCTIEPOLDER

LEGENDA

-  PRODUCTIELANDSCHAP
-  HUIDIGE AGRIPORT
-  BEDRIJVENPARK AGRIPORT A7
-  OPPERDOEZERGRONDEN



AGRI ++ als circulaire cluster

In een lineaire economie worden grondstoffen aan de aarde onttrokken, gebruikt en afgedankt (take-make-waste). In de circulaire economie worden restmaterialen opnieuw ingezet (cascaderen, reparatie/onderhoud, hergebruik, herfabricage, recycling). Het ideaalbeeld is een circulaire economie waarin de grondstoffen nooit op raken. Op de langere termijn is het dan ook de ambitie dat dit zoekgebied inclusief het huidige Agriport A7 volledig zelfvoorzienend worden op het gebied van o.a. energie, meststof en water en afvalstromen niet bestaan. In 2017 is door Circle Economy in opdracht van de provincie Noord-Holland gewerkt aan de ontwikkeling van een circulaire kansenkaart. Daarin is onder meer gekeken naar het 'kassen- en zadencluster' waar Agriport A7 onderdeel van uitmaakt. Daarin zijn drie kansen geïdentificeerd voor het cluster: terugwinning van meststoffen, benutten van hernieuwbare energie en optimale benutting van organische reststromen. Daarnaast dient ook bij de bouw rekening gehouden te worden met circulariteit.

Terugwinning van nutriënten

Het terugwinnen van nutriënten vraagt om innovatie binnen de glastuinbouw. Nieuwe teelttechnieken maken het mogelijk om alle voedingsstoffen terug te winnen uit het water waardoor inzet van kunstmest kan worden geminimaliseerd en de waterkwaliteit niet negatief wordt beïnvloed. Clustervorming binnen AGRI ++ is niet noodzakelijk om deze kansen te benutten; bij vernieuwing of uitbreiding van het huidige areaal aan glastuinbouw dient wel optimaal te worden ingezet op de terugwinning van nutriënten.

Hernieuwbare energie

De glastuinbouw is binnen de agrarische sector de grootverbruiker van energie voor de productie van CO₂ en van warmte. Momenteel wordt voor de productie van CO₂ en warmte gebruik gemaakt van gasgestookte ketels. Deze WKK's (Warmte Kracht Koppeling) leveren daarentegen wel weer stroom. In het kader van een circulaire economie (en tevens in het licht van het terugdringen van het gasgebruik) verdient het de voorkeur de CO₂ uit een andere bron te betrekken. Momenteel is deze bron echter niet binnen of in de buurt van het cluster beschikbaar.

Voor de verwarming van de kassen wordt binnen Agriport A7 al gebruik gemaakt van geothermie. Verdere optimalisatie kan worden bereikt door het inzetten

van restwarmte van de datacenters die momenteel binnen AGRI ++ worden gerealiseerd. Datacenters gebruiken groene energie (veelal uit windparken) en borgen een stabiele levering van lage temperatuur (ca 30 °C) restwarmte. Lage temperatuur warmte kan met relatief weinig verlies over grotere afstand worden getransporteerd. Op dit moment wordt deze warmte nog niet benut door de glastuinbouw. Nader onderzoek dient gedaan te worden wat de warmtebehoefte (kwantitatief onderzoek als uitwerking van deze ambitie) van de glastuinbouw is (nu en in de toekomst) en op welke wijze datacenters in deze behoefte kunnen voorzien. Een koppeling met geothermie is mogelijk, waarbij overschot aan warmte in de bodem kan worden opgeslagen. Daarnaast moet in beeld worden gebracht welke andere bedrijvigheid het cluster kan versterken en daarbij een bijdrage kan leveren aan het sluiten van de kringlopen (bijvoorbeeld door gebruik te maken van de restwarmte). Tot slot moet worden nagegaan wat de haalbaarheid is van de benutting van restwarmte van de datacenters voor de verwarming van huishoudens in de polder (in relatie tot de afkoppeling van het gasnet).

Benutten organische reststromen

Bij de benutting van organische reststromen wordt binnen een circulaire economie allereerst gekeken naar de meest hoogwaardige toepassing. De overblijfselen van de tomaten- en paprikateelt kunnen worden ingezet voor de productie van papier, textiel en verpakkingsmateriaal. Dit is een feitelijke opwaardering van het materiaal en verdient de voorkeur boven vergisting, verbranding of stort van het materiaal. In een aanvullende studie moet worden nagegaan wat de omvang en kwaliteit zijn van de huidige organische reststromen, op basis waarvan de mogelijkheden voor opwaardering/verwerking kunnen worden ingeschat.

Circulair bouwen

In algemene zin moet verder genoemd worden dat niet alleen de ontwikkeling van het cluster gericht moet zijn op het sluiten van de ketens, maar dat ook bij de fysieke realisatie van gebouwen en installaties rekening gehouden moet worden met de (her)bestemming van materialen na de beoogde levensduur. Met name bij datacenters is dit een belangrijk aspect gezien de omvang van de investeringen en de relatieve korte gebruiksduur van IT apparatuur.



DE WAARDEN VAN DE PRODUCTIEPOLDER

De gebruikswaarde (economische waarde) is de belangrijkste waarde van de productiepolder. Dat betekent dat deze factor voorop staat en de belevingswaarde slechts een beperkte rol speelt bij ontwikkelingen. Het gebied moet daarom efficiënt en bruikbaar ingericht blijven (toekomstwaarde). Alle overhoeken in de polder worden nu gebruikt voor agrarische productie of waterberging. Er is geen sprake van verrommeling of versnippering van gebruik. Met het oog op de toekomstwaarde moet er volop ruimte zijn voor de veranderingen die de agrarische productiemethodes met zich meebrengen in de toekomst. De productie van de toekomst is een duurzame. Met duurzaam bedoelen we hier onderhoudsvriendelijk en werken aan een energie neutrale toekomst. Binnen de productiepolder is ook volop ruimte voor schaalvergroting en vernieuwing van de agrarische sector. De belevingswaarde van de productiepolder is vooral de ruime maat en schaal en het grootschalige open landschap. Als nieuwe ontwikkelingen zich voordoen in de productiepolder, versterken die de beleving van deze grote schaal en maat. Er is geen ruimte voor getut in deze stoere polder, de menselijke maat speelt geen rol. Deze productiepolder is te beleven vanaf de wegen binnen het systeem van de polder, vanaf de snelweg en vanaf de randen. Wel is het wenselijk dat bij de agrarische erven de erfbeplanting behouden wordt, of wordt hersteld. Deze erven vormen een contrast met



Glastuinbouw

De Wieringermeer kent een uitgesproken landbouweconomie, waarvan opslag en transport ook onderdeel uitmaken. Eind jaren '90 is besloten dat voor behoud van de vitaliteit van de glastuinbouw meer ruimte moest worden gecreëerd. Versnipperde glastuinbouw werd ontmoedigd en clustering van duurzame glastuinbouw werd gestimuleerd. Door deze dynamiek en de vereiste innovaties werden ook de randvoorwaarden vervuld om glastuinbouw grootschalig en efficiënt op te zetten. Zowel energie-technisch, vanuit de (arbeid)logistiek, als vanuit teelttechnieken. Specifiek voor de Wieringermeer is een glasconcentratiegebied ontwikkeld met zeer grote glasgroenten bedrijven van meer dan 20 hectare. De kleine bedrijven zijn veelal gevestigd op Alton (Heerhugowaard) of Het Grootslag (Medemblik). Grote glasgroenten bedrijven konden zich hier ontwikkelen vanwege de grote kavelstructuur en vanuit de filosofie van ketenverkorting en het samenvoegen van producten in de keten.

het open landschap en bieden beschutting en privacy. Binnen het efficiënte agrarische gebruik komt steeds meer aandacht voor biodiversiteit. Bloemenakkers maar ook een sterkere dooradering van beplanting van de randen van de akkers en de oevers langs watergangen geven een extra groene kwaliteit aan de polder die bijdragen aan de biodiversiteit van de totale polder. Een goed voorbeeld hiervan zijn de akkerpakketten. Deze dragen bij aan het verbeteren van de biodiversiteit, aan een natuurinclusievere landbouw en ook aan een positiever imago van de akkerbouw. Er doen in 2019 vijftig akkerbouwers mee in de Wieringermeer.

De grootschalige productiepolder is voor de buitenstaander goed beleefbaar vanaf de A7. Zowel het agrarische gebied als het zoekgebied AGRI ++ zijn het visitekaartje van de belangrijkste economische activiteiten in de Wieringermeer.

DE WAARDEN VAN HET ZOEKGEBIED AGRI ++

Als onderdeel van de productiepolder, staat ook binnen het zoekgebied AGRI ++ de gebruikswaarde centraal. Agriport A7, het kristallisatiepunt van het zoekgebied AGRI ++, is een door het Rijk aangewezen landbouwontwikkelingsgebied (LOG) voor glastuinbouw. Het cluster is als onderdeel van de Greenport Noord-Holland Noord, (inter)nationaal op de kaart gezet en fysiek vormgegeven.

Vanaf de start van de ontwikkeling van Agriport A7 is het uitgangspunt het grondstoffenverbruik te beperken, minder afval te produceren en door hergebruik kosteneffectiever te werken. Voorbeelden hiervan zijn het maximaliseren van de inzet van hemelwater in de glastuinbouw (inclusief ondergrondse opslag) en hergebruik van de reststromen die vrijkomen bij bedrijven in de directe omgeving (o.a. hergebruik van plantmateriaal, snijresten van vleesverwerking). Om energie te besparen wordt aardwarmte benut voor de verwarming van kassen en wordt grootschalige glastuinbouw geclusterd met de ontwikkeling van datacenters om restwarmte te kunnen gaan benutten. Daarnaast staat de glastuinbouw, in de toekomst, voor een grote opgave om niet-fossiel te gaan produceren, dus zonder aardgas waarvoor onder andere rest CO₂ een belangrijke randvoorwaarde is. Deze opgave wordt op nationaal niveau opgepakt. Onderzoek naar nieuwe warmte- en energieconcepten zullen voor de komende jaren een belangrijke opgave zijn voor de glastuinbouw.

De focus van de ontwikkeling van Agriport A7 is gericht op het bij elkaar brengen van activiteiten uit de agribusiness en logistieke ketens (clusteren, samenwerken in de keten en schakels verbinden, regisseren van efficiënter vervoer en logistiek).¹ Deze clustering resulteert in minder 'voedselkilometers' voor producten geteeld in de Kop van Noord-Holland en biedt kansen voor het aanhaken van andere sectoren. Dit laatste heeft onder meer geresulteerd in de vestiging van grote datacenters.

De gebied specifieke condities maken de Wieringermeer zeer aantrekkelijk ten opzichte van andere locaties. De ruime kavels, de ligging aan de A7 en het robuuste watersysteem maken het, naast het dataknooppunt voor datacenters, ook aantrekkelijk voor andere grootschalige (AGRI ++) aan de agrarisch sector gekoppelde ontwikkelingen. Het zoekgebied AGRI ++ wordt gedefinieerd als cirkel rond het nieuwe trafopunt en aansluitend aan het bestaande Agriport A7 inclusief bedrijventerrein Venster West.

Nederland is interessant voor de top 'cloud' spelers met hun eigen grote datacenters vanwege de hoge datasnelheid en uitstekende connectiviteit. Het zoekgebied AGRI ++ plus ligt op relatief korte afstand van het dataknooppunt van Nederland (AMS-IX), waardoor de responstijd (latency) zeer laag is. Het eerste datacenter langs de A7 is al in gebruik en de verwachting is dat in de komende 5-10 jaar meer aanvragen voor datacenters op Nederland en daarmee onder andere op de Wieringermeer af zullen komen. De huidige inschatting van de vraag naar datacenters op basis van (inter-)nationale ontwikkelingen varieert tussen circa 70 hectare en 260 hectare (voor 1-laagse opslag) maar door het ontbreken van concrete aanvragen voor vestiging is een precieze inschatting moeilijk te maken. Qua capaciteit van het datanetwerk zijn geen beperkingen te verwachten en de Wieringermeer is een zeer aantrekkelijke vestigingslocatie. Andere opgaven en belangen zullen echter moeten worden meegewogen bij nieuwe ontwikkelingen als onderdeel van het cluster AGRI ++.

De ontwikkeling van nieuwe datacenters binnen het zoekgebied AGRI ++ kan een belangrijke schakel voor versterking van de regionale economie vormen met de (directe en indirecte) werkgelegenheid.

¹ Zie hiervoor o.a. ruimtelijke visie Greenport NHN.

De volgende uitgangspunten liggen aan de basis van het zoekgebied AGRI++:

- > De glastuinbouw is geconcentreerd binnen Agriport A7, gelegen aan de oostzijde van de A7 in de zuidoosthoek van de Wieringermeer. Door clustering van datacenters met deze grootschalige glastuinbouw is synergie mogelijk op het gebied van de wateropgave, duurzame energievoorziening (restwarmte) en bereikbaarheid, ook in relatie tot de verwachte energietransitie.
- > Het zoekgebied AGRI ++ ligt direct aan de A7 en op gunstige (kabel-)afstand ten opzichte van de ondergrondse infrastructuur (precieze ligging van de kabel is geen openbare informatie). Het zoekgebied is strategisch gelegen rondom de bestaande en geplande trafostations.
- > De ligging in de zuidoosthoek van de Wieringermeer aan de A7 geeft ontwikkelingen een nationaal adres. De ontwikkelingen overstijgen het belang van de lokale economie maar spelen op het niveau van regionale en nationale economie.

- > Clustering van kapitaalintensief landgebruik is gunstig omdat hierdoor een effectief hoger beschermingsniveau tegen wateroverlast gerealiseerd kan worden.
- > Het zoekgebied is mede op grond van de waterkwaliteit oostwaarts georiënteerd.

Buiten de eventuele ruimte die het bestaande bedrijventerrein Agriport A7 nog biedt is het zoekgebied AGRI ++ primair gericht op de modernisering en optimalisatie van agribusiness en de ontwikkeling van hyperscale datacenters. Voor alle ontwikkelingen geldt dat een bijdrage wordt geleverd aan het gebied als een circulair cluster.



ONTWIKKELPRINCIPES PRODUCTIEPOLDER WAAR NIEUWE ONTWIKKELINGEN AAN VOLDOEN, ZIJN:

In de productiepolder wordt maximaal ingezet op de agrarische functie als hoofdfunctie, zodat zoveel mogelijk een aaneengesloten agrarisch gebied blijft bestaan. Daarbij geldt:

Kleinschalige ondergeschikte nevenfuncties zijn toegestaan, waarbij zelfstandige detailhandel niet is toegestaan.

Voor de invulling van vrijkomende agrarische bebouwing vindt onderzoek plaats op regionaal niveau. Deze wordt onder het programma de Kop Werkt! als project geïmplementeerd bij gemeenten. De uitkomsten van dit project vormen het uitgangspunt bij vrijkomende agrarische bebouwing (zie hoofdstuk 4).

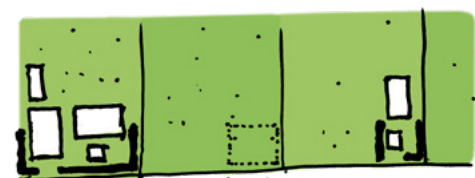
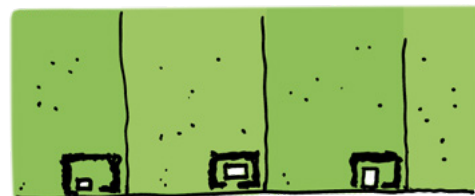
Binnen het agrarische productielandschap is schaalvergroting van het erf mogelijk, mits deze zich voegt in de poldermaat en het ritme behoudt van afwisselend open en besloten landschap, zodat het zicht op het open polderlandschap mogelijk blijft (zie afbeelding).

Vergrote en nieuwe erven (>2ha) krijgen erfbeplanting met inheemse bomen aan de zijde van de weg waarbij een ruime tussenmaat (poldervenster) aanwezig blijft, om de suggestie van laanbeplanting te voorkomen. De zijdelingse grenzen van het erf worden beplant tot een maximale diepte van 100 meter (zie afbeelding).

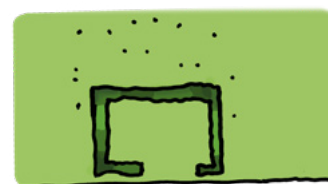
Gebouwen voor productie, zoals de schuren, krijgen geen contrastkleuren ten opzichte van het landschap, conform welstandbeleid van de gemeente Hollands Kroon. Een goed voorbeeld voor invulling van dit ontwikkelprincipe is het kleurenpalet van Staatsbosbeheer.

Binnen de polder liggen gronden waar o.a. de Opperdoezer Ronde aardappelen worden geteeld. Deze teelt is op bepaalde percelen (zoals langs de Oostlanderweg en Koggerandweg) Europees beschermd (beschermde oorsprongsbenaming). Functiewijzigingen die niet verenigbaar zijn met deze aanwijzing vinden op deze gronden niet plaats.

Nieuwe (grootschalige) ontwikkelingen zijn te allen tijde waterneutraal, dus geen verslechtering van het watersysteem, qua waterkwantiteit en waterkwaliteit. Daarnaast staan nieuwe ontwikkelingen een verbetering van het watersysteem gezien de klimaatverandering niet in de weg en dragen waar mogelijk hieraan bij.



Mogelijkheden tot opschaling



Mogelijkheden tot opschaling van één erf

Kleurpalet
Staatsbosbeheer
voor opstallen



Zonne-energie in de productiepolder kan bij kraanopstelplaatsen bij windturbines (Zie afbeelding).

Zonne-energie is altijd mogelijk bij meervoudig grondgebruik: op de eigen bebouwing of binnen het eigen agrarisch bouwperceel.

De inzet van geothermie is mogelijk binnen de productiepolder. Voor deze geothermie kan het nodig zijn om door de aardlagen heen te boren wat gevolgen kan hebben voor de kwaliteit van het grondwater. De vergunningverlening voor activiteiten in de diepe ondergrond ligt vooral bij het Rijk.

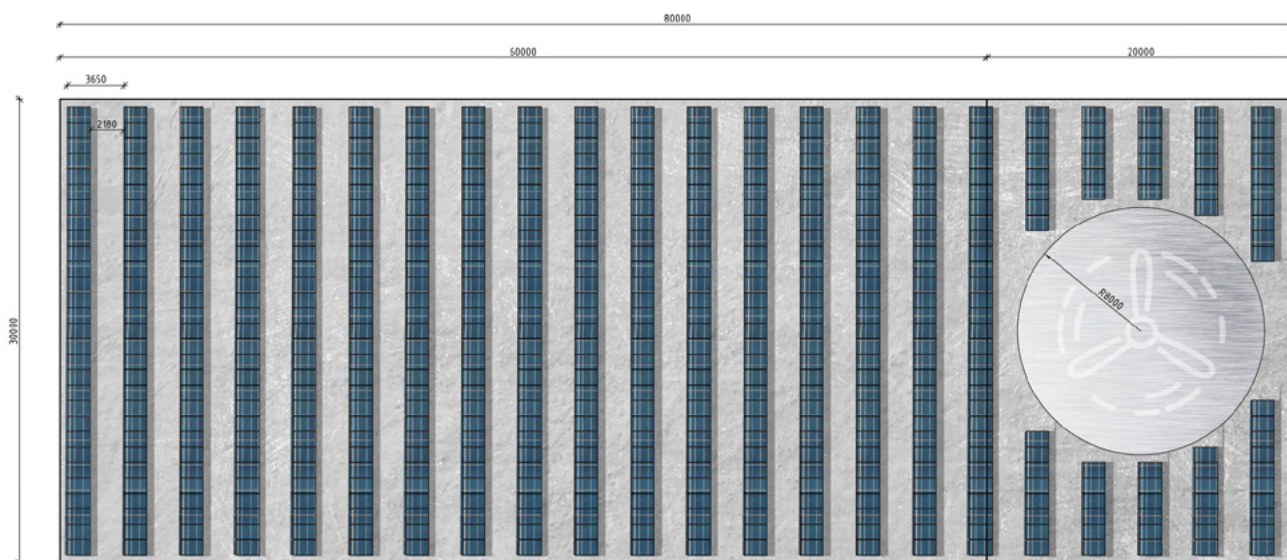
Windenergie bij het eigen agrarische perceel is niet mogelijk; nieuwe windenergie buiten de kaders van het windpark Wieringermeer is niet mogelijk.

Voorafgaand aan de ontwikkeling moet inzichtelijk worden gemaakt of sprake is van toenemende druk op de capaciteit van de wegen, hoe deze kan worden verwerkt en hoe de kwaliteit van mobiliteitsnetwerken (fiets, openbaar vervoer, wegverkeer, vaarwegen) wordt gegarandeerd door de initiatiefnemers in nauwe samenspraak met de overheden.

Nieuwe ontwikkelingen houden bij de landschappelijke inpassing rekening met de afstand tussen nieuwe bebouwing en de zone die is bestemd voor het plaatsen van meetmasten in het testpark. De afstand tussen de meetmasten en de nieuwe bebouwing betreft minimaal veertig keer de hoogte van de bebouwing.

Bij nieuwe ontwikkelingen wordt inzichtelijk gemaakt wat het effect is van de ontwikkeling op de windopbrengst van een bestaande windturbine.

Voorbeeld: zonne-energie bij windturbines



ONTWIKKELPRINCIPES PRODUCTIEPOLDER SPECIFIEK VOOR HET ZOEKGEBIED AGRI ++ (INCLUSIEF DATACENTERS)

1. AGRI ++ is een bijzonder bedrijventerrein waarop zich naast datacenters uitsluitend nieuwe bedrijven vestigen die niet passen op reguliere bedrijventerreinen en die een substantiële bijdrage leveren aan het functioneren van het agrarisch cluster.
2. Nieuwe grootschalige ontwikkelingen hebben een aantoonbare economische meerwaarde ten opzichte van het huidige gebruik. Voor elke ontwikkeling wordt inzichtelijk gemaakt op welke wijze en in welke omvang het een bijdrage levert aan de lokale, regionale of nationale economie.
3. Nieuwe (grootschalige) ontwikkelingen zijn te allen tijde waterneutraal, dus geen verslechtering van het watersysteem, qua waterkwantiteit en waterkwaliteit. Daarnaast gebruiken initiatiefnemers de best beschikbare technieken en dragen daarmee, waar mogelijk, bij aan de gewenste verbetering voor de zoetwatervoorziening voor de polder Wieringermeer.
4. Nieuwe ontwikkelingen worden onderbouwd met een duurzaam energieplan (bronnen en opslag). Zonne-energie is slechts mogelijk wanneer het meervoudig grondgebruik betreft.
5. Nieuwe ontwikkelingen, niet zijnde datacenters, hebben een plan op het verwaarden en transporteren van lokale grondstoffen en reststromen of leveren grondstoffen en versterken van de keten.
6. Voorafgaand aan de ontwikkeling wordt inzichtelijk gemaakt of sprake is van toenemende druk op de capaciteit, doorstroming en verkeersveiligheid op de wegen, hoe deze kan worden verwerkt en hoe de kwaliteit van mobiliteitsnetwerken (fiets, openbaar vervoer, wegverkeer, vaarwegen) wordt gegarandeerd door de initiatiefnemers in nauwe samspraak met de betrokken wegbeheerders. Hierbij geldt dat aanpassingen aan de infrastructuur door de veroorzakers, conform de wettelijke ppt-criteria (profijt, proportionaliteit, toerekenbaarheid), moeten worden betaald. De voorwaarde hierbij is dat er als gevolg van een ontwikkeling geen extra verkeer zal gaan rijden via de N240 door Medemblik.
7. Nieuwe grootschalige ontwikkelingen kennen een goede landschappelijke inpassing; het betreft geen standaard bedrijventerrein langs de snelweg maar een visitekaartje voor de economie van de Wieringermeer in een groots en weids polderlandschap. De grens aan de westkant ligt aan de Cultuurweg. Langs de A7 ligt een landschappelijke zone waarbij het uitgangspunt geldt vanuit de Leidraad Landschap & Cultuurhistorie. Dit betekent concreet een bebouwingsvrije zone langs de A7 waarbij de horizonbeleving gewaarborgd wordt en wordt voorkomen dat het beeld ontstaat van een standaard bedrijventerrein langs een snelweg. Voorts geldt dat de bebouwingsvrije zone aan de westzijde van de A7 een maatvoering kent van 125 tot 200 meter en aan de oostzijde van de A7 een bebouwingsvrije zone van 35 meter bij de bestaande kassen, tot 200 meter naar het noorden (zie link 'Visualisaties m.b.t. de landschappelijke zone langs de A7').
8. Voor de ruimtelijk kwaliteit van de hyperscale datacenters in het zoekgebied AGRI ++ geldt op basis van de verordeningen dat landschappelijke inpassing vereist is. De oriëntatie van de gebouwen is gelijk aan die van het landschap. Grootschalige ontwikkelingen binnen het zoekgebied AGRI ++ vragen om een eigen ordening in het landschap, een eigen systeem van maat en schaal. Een interessante typologie hiervoor kan een ordening zijn in 'eilanden' (Zie link 'schetsen m.b.t de ontwikkelingsprincipes zoekgebied AGRI ++').
9. In het gebiedsplan zal een grondslag worden gevormd om compenserende maatregelen te kunnen treffen ten behoeve van ruimtelijke ontwikkelingen die ten laste komen van rode functies. Na vaststelling van het gebiedsplan wordt een gebiedsfonds opgericht waarmee kwaliteit verbeterende ruimtelijke ontwikkelingen worden gefinancierd ter compensatie van grootschalige ontwikkelingen die niet afdoende bijdragen aan de beoogde ontwikkeling van het gebied. Partijen wordt verzocht hiermee rekening te houden, overigens naast de evenredige bijdragen aan de kosten voor infrastructuur, waaronder water, indien investeringen daarin nodig zijn als gevolg van een nieuwe ontwikkeling.

BEKIJK HIER DE VISUALISATIES
M.B.T. DE LANDSCHAPPELIJKE
ZONE LANGS DE A7



BEKIJK HIER DE SCHETSEN
M.B.T. DE ONTWIKKEL-
PRINCIPES ZOEKGEBIED
AGRI ++



BEKIJK HIER DE KAART:
ZOEKGEBIED AGRI ++





De A7 wordt begeleid door een landschappelijke zone, variërend in maat van 125m tot 200m, die zich in de bochten opent richting Middenmeer en de Opperdoezergronden. De landschappelijke zone kan worden ingezet voor de wateropgave van de AGRI ++. In de Leidraad wordt de landschappelijke zone beschreven als representatieve rand en het podium voor de bebouwing.

KLIK HIER VOOR VISUALISATIES VAN DE LANDSCHAPPELIJKE ZONE VANAF DE A7



Overzichtskaart visualisaties

Visualisatie 1:
Landschappelijke zone als representatieve rand en podium voor de bebouwing.

Beeld bij hmp 49,5 in zuidelijke richting



Visualisatie 2:
Landschappelijke zone als representatieve rand en podium voor de bebouwing.

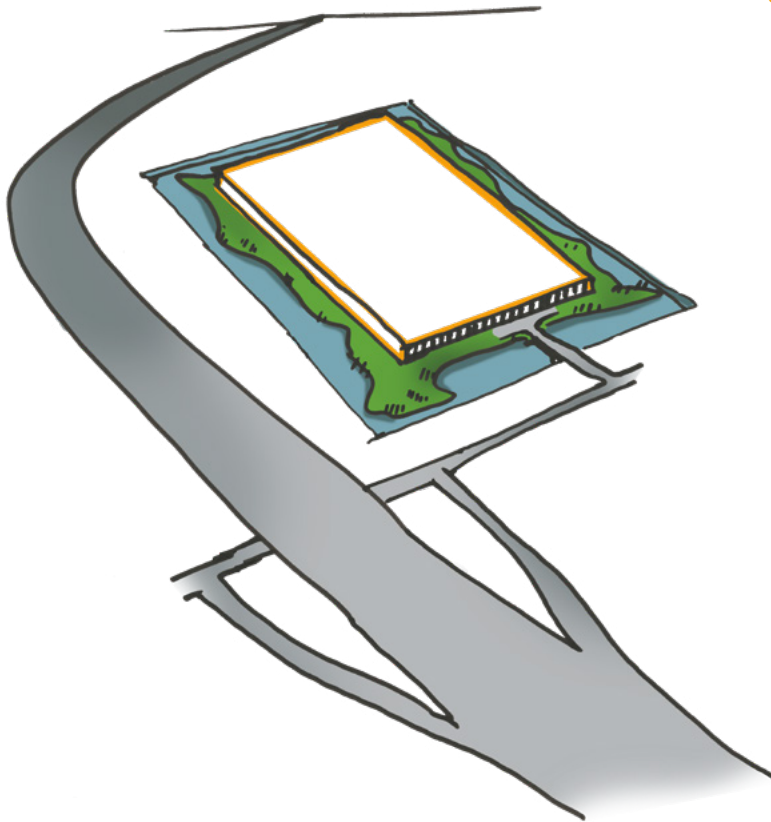
Beeld bij hmp 46,6 in zuidelijke richting



Geen opgaande
beplanting in de vorm
van bomen



Grootschalige ontwikkelingen
kennen hun eigen maat en
schaal en ontsluiting



De lage horizon
van de polder
beleefbaar
behouden





BACK



NEXT



HOME

38

WIERINGERMEER ZOEKGEBIED AGRI ++

LEGENDA



HUIDIGE AGRIPORT



BEDRIJVENPARK AGRIPORT A7



TRAF0-STATION



ONTWIKKELRICHTING AGRI++



ZOEKGEBIED AGRI++

LEES HIER OVER DE
ONTWIKKELPRINCIPES
ZOEKGEBIED AGRI ++



2.2

DEELGEBIED BIJZONDERE PLEKKEN

Aan de randen van de Wieringermeer ligt een aantal bijzondere plekken. Het zijn plekken die zichtbaar zijn als je de polder binnenkomt of uitgaat. Deze plekken kennen een eigen karakter en functie. Ze wijken af van het poldersysteem met de vier kernen en ze maken geen onderdeel uit van het grootschalige productielandschap. Binnen het poldergrid, als uitzondering, is één bijzondere plek aan te wijzen: de Terp.

De volgende plekken zijn benoemd als bijzonder:

- > het Robbenoordbos met gemaal Leemans;
- > het Dijkgatsbos en de Wielen: de IJsselmeerdijk is in de Tweede Wereldoorlog doorgestoken door de Duitse bezetters. Daardoor ontstonden de wielen. Het brakke water dat de polder instroomde zorgde voor een tijdelijke verslechtering van de landbouwgrond;
- > de Oude Zeug
- > gemaal Lely – De Ambtenaar - Medemblik
- > het Joods Werkdorp
- > de dijk bij het Amstelmeer
 - > Jachthaven
 - > Waardkanaal
- > het Amstelmeer
- > de Terp

Andere plekken waar wegen de randen van de polder doorsnijden, kunnen in de toekomst uitgroeien tot bijzondere plekken. Hier is ruimte voor initiatieven die passen in het concept van bijzondere plekken:

- > sluis bij Kolhorn
- > bosstrook Wieringerrandweg
- > afvalberg/zonnepark
- > hoek Alkmaarseweg – Westfriesedijk
- > N242 –Groetweg
- > Westfriese Omringdijk

**BEKIJK HIER DE KAART:
DEELGEBIED BIJZONDERE PLEKKEN**



WIERINGERMEER DEELGEBIED BIJZONDERE PLEKKEN

LEGENDA

-  BIJZONDERE PLEKKEN
-  VRIJ ZICHT VAN DE RAND



Gemaal Leemans
i.c.m. marina en ensamble

Robbenoordbos

Bosstrook
Wieringerrandweg

Hoogte
(afvalberg)

De Wielen

Amstelmeer

Jachthaven
de Haukes

Dijkgatbos

Dijk bij het
Amstelmeer

Haven
Oude Zeug

De Terp

Joods
werkdorp

Waardkanaal

Sluis
bij Kolhorn

De
Ambtenaar

Gemaal
Lely

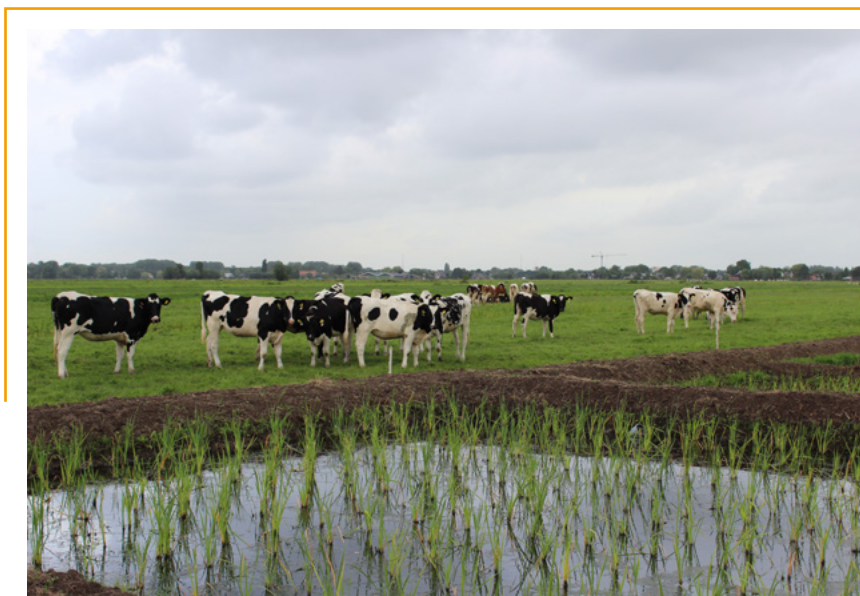
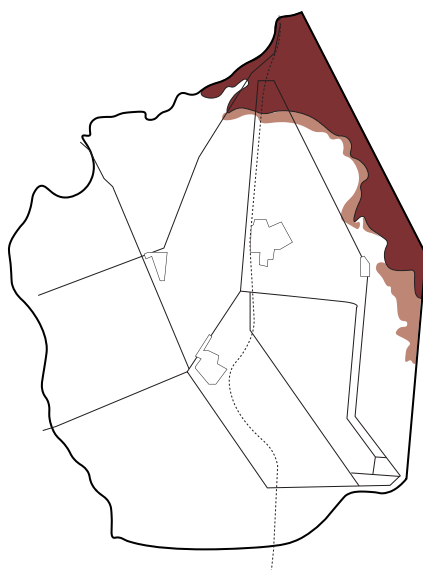
Hoek
N242 - Groetweg

Hoogte
(afvalberg)

Medemblik

Hoek
Alkmaarseweg -
Westfriesedijk

Kwelkaart



Bron: veenweiden.nl

DE WAARDEN

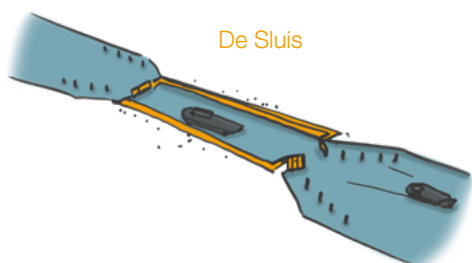
Op de bijzondere plekken is, in tegenstelling tot het productielandschap, volop ruimte voor verblijf, recreatie en natuur. De belevingswaarde van de bijzonder plekken is sterk; ze zijn vaak al duidelijk herkenbaar. De recreatieve en natuurwaarden kunnen verder worden versterkt per plek.

De bijzondere plekken zijn zeer divers en dat geeft ze een sterke belevingswaarde ten opzichte van de productiepolder. Ze kenmerken zich door diversiteit aan beplanting, vorm en soms bebouwing. Ze zijn herbergzaam en herkenbaar als eenheid. De identiteit en schoonheid van deze plekken dragen bij aan een afwisseling in het landschap. De gebruikswaarde van deze plekken richt zich met name op versterking van de recreatieve en natuurwaarden en verbetering van bereikbaarheid en toegankelijkheid. De toekomstwaarde richt zich op het in stand houden van de specifiek eigen karakteristieken van de plekken en op biodiversiteit met op biodiversiteit gericht beheer.

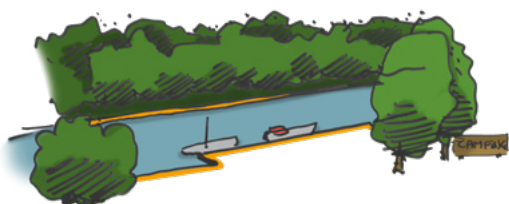
Bij het Robbenoordbos en het Dijkgatbos kan ingezet worden op een bijzondere zone. Een zone waar kansen liggen om de huidige kwel te verminderen in combinatie met ecologie en andere soorten productie: een experimenteerzone voor andere soort teelt (zie afbeelding kwel en natte teelt). Bijvoorbeeld door in deze zone het peil te verhogen en natte teelt mogelijk te maken. In het programma van de Kop Werkt! wordt deze zone benoemd als kansrijke zone, evenals in de Leidraad Landschap & Cultuurhistorie van de Provincie Noord Holland. In het laatstgenoemde document strekt deze zone zich echter uit over de gehele rand achter de IJsselmeerdijk. In dit gebiedsplan is hiervan afgeweken, omdat er voor de gehele rand nog geen concrete initiatieven spelen binnen de termijn van 5-10 jaar. De afmeting van de experimenteerzone is daarom beperkt tot daar waar een clustering met de al aanwezige natuur en recreatie (de bossen) en de koppeling met kwel logisch is. In de toekomst liggen er echter wel kansen om de gehele IJsselmeerrand als experimenteerzone te ontwikkelen.

ONTWIKKELPRINCIPES BIJZONDERE PLEKKEN WAAR DE NIEUWE ONTWIKKELINGEN AAN DIENEN TE VOLDOEN ZIJN:

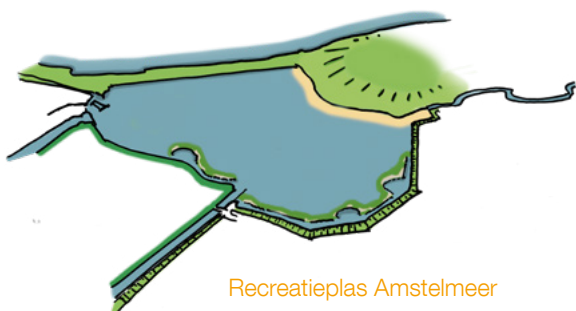
- > Binnen de bijzondere plekken zijn uitbreiding van de bestaande functies en functiewijzigingen ten behoeve van sport, recreatie, verblijf en natuur en tijdelijke functies mogelijk.
- > Onderdeel van de ontwikkeling van deze bijzondere plekken is de openbare toegankelijkheid en een veilige bereikbaarheid. Deze moet georganiseerd zijn zodat recreatie, verblijf en natuurontwikkeling ook echt beleefd kunnen worden door bewoners en bezoekers.
- > De plek is herkenbaar als ruimtelijke eenheid. Nieuwe ontwikkelingen dragen bij aan deze ruimtelijke herkenbaarheid (het bos, de terp, de dijk, het meer).
- > De inrichting van de bijzondere plek is gericht op het vergroten van het contrast met de productie-polder.
- > Binnen de bijzondere plekken is ruimte voor zonne-energie wanneer er sprake is van meervoudig grondgebruik.
- > De beplantingsstructuur vergroot de biodiversiteit van de huidige polder.
- > Materiaal en kleurgebruik van de architectuur passen bij de identiteit van de plek en kunnen per plek verschillen.
- > Binnen de bijzondere plek de Haven Oude Zeug zijn ook functiewijzigingen voor (water gerelateerde) bedrijvigheid mogelijk.
- > Binnen de bijzondere plek de Terp zijn aanvullend ook functiewijzigingen voor onderwijs en sport mogelijk.
- > Binnen de bijzondere plek Joods werkdorp is ook de huisvesting van buitenlandse werknemers mogelijk of functies die behoud van deze cultuurhistorisch waardevolle gebouwen mogelijk maken en passen bij de locatie.



De Sluis



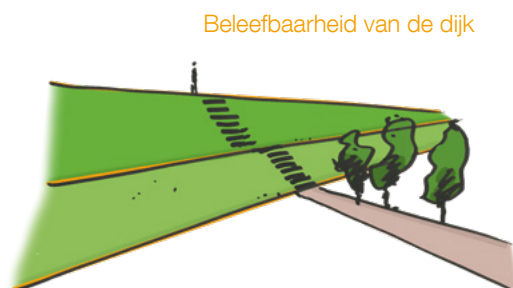
Aanlegplaats Robbenoordbos



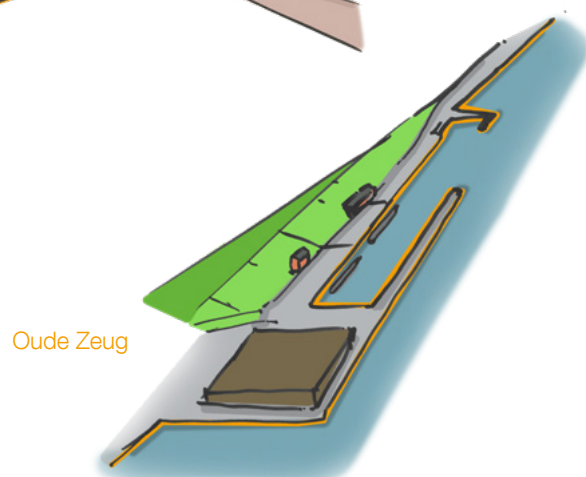
Recreatieplas Amstelmeer



De Terp



Beleefbaarheid van de dijk



Oude Zeug

2.3

DEELGEBIED DE KERNEN

Wonen (en woningbouw) concentreert zich in de kernen binnen het moderne productielandschap. Nieuwbouwwontwikkelingen voor wonen met de bijbehorende voorzieningen krijgen een plek in die kernen. Wonen elders in het productielandschap kan beperkingen opleveren ten aanzien de bedrijvigheid en productie, bijvoorbeeld door beperkingen ten aanzien van milieucontouren. Nieuwe woningen of bedrijfswoningen zijn daarom niet toegestaan op de bestaande bedrijventerreinen en in het agrarisch gebied. Herbestemming van huidige bedrijfswoningen in het agrarische gebied ten behoeve van landschappelijk wonen is wel mogelijk (plattelandswoning).

In de Wieringermeer zijn vier woonkernen: Wieringerwerf, Middenmeer, Slootdorp en Kreileroord. De hoofdstructuur van de kernen is veelal gelijk, gelegen op kruispunten van wegen. Elke kern heeft een eigen identiteit. Kreileroord is de kleinste kern, in het achterland van de IJsselmeerrand. Slootdorp is een kleinschalige woonkern aan de Slootvaart, dichtbij het Amstelmeer. Wieringerwerf en Middenmeer zijn de grootste kernen. Beide kernen zijn ook direct bereikbaar vanaf de A7. De bedrijventerreinen Industrieweg/ Nijverheidsweg bij Middenmeer en het bedrijventerrein Robbenplaat bij Wieringerwerf behoren eveneens tot het deelgebied 'de kernen'. Kreileroord en Slootdorp hebben hun eigen bedrijventerrein, die ook tot de kernen behoren.

Voor Wieringerwerf, Middenmeer en Slootdorp zijn woningopgaven vastgesteld. Binnen de kernen Wieringerwerf en Middenmeer is ruimte voor circa 60 nieuwe woningen per kern en voor Slootdorp is ruimte voor circa 10 nieuwe woningen tot 2020. De opgaven die in alle drie kernen spelen zijn aandacht voor leegstand, voorzieningen en huisvesting voor buitenlandse werknemers.

Hollands Kroon zet in op kwalitatief goede voorzieningen. Het accent wordt daarbij gelegd op de grote kernen in de gemeente; voor de Wieringermeer is dit Wieringerwerf.



BEKIJK HIER DE KAART:
DEELGEBIED DE KERNEN





BACK



NEXT



HOME

WIERINGERMEER DEELGEBIED DE KERNEN

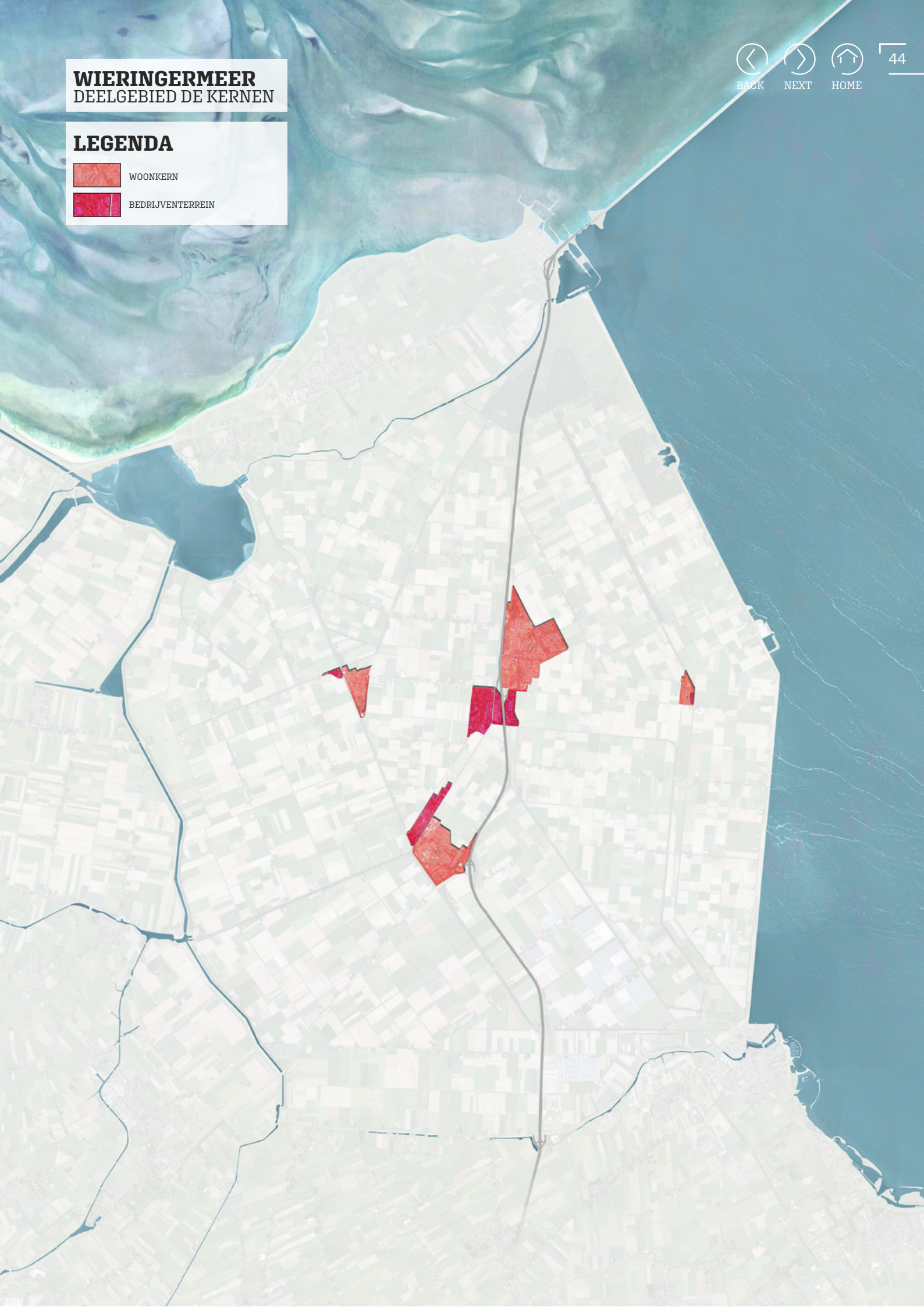
LEGENDA



WOONKERN



BEDRIJVENTERREIN



DE WAARDEN

De toekomstwaarde in de kernen richt zich op de vitaliteit van de kern. In hoeverre wordt de ontwikkeling van de woonfunctie, het voorzieningenniveau of de bedrijvigheid versterkt? Daarbij is het van belang in hoeverre de ontwikkeling als vliegwiel kan fungeren voor andere ontwikkelingen binnen de kern.

Naast woningen voor inwoners, bestaat een grote vraag naar tijdelijke woonruimte voor buitenlandse werknemers. Zij die besloten hebben zich te vestigen zijn welkom. De vestiging van buitenlandse werknemers (met gezin) in de kernen kan een belangrijke bijdrage leveren aan de vitaliteit van de kernen. Dat geldt voor wonen, detailhandel, scholen, verenigingsleven e.d.

Uit de woningbouwmonitoring blijkt in welke mate buitenlandse werknemers zich definitief vestigen in Wieringermeer. Dat is relevant voor de kwantitatieve en kwalitatieve afspraken voor het KwK 2020-2030. In kwalitatieve zin is de inzet: Wieringermeer als een warm bad, gastvrij ten opzichte van buitenlands werknemers.

De toekomstwaarde richt zich ook op het voorkomen van leegstand. Om de leegstand goed in beeld te krijgen zal in 2019/20 een nulmeting van leegstaande panden (frictie/structureel) worden gedaan en de leegstand zal vervolgens elke 3 jaar worden gemonitord. Hierbij gaat het om woningen, winkels, bedrijfspanden en kantoren, maatschappelijk vastgoed (scholen, kerken) en agrarische bebouwing.

Inzet is om, ter voorkoming of bestrijding van eventuele structurele leegstand in de kernen, nieuwe initiatieven bij voorkeur te concentreren in de kernen met als doel behoud en versterking van de leefbaarheid van de kernen. Door sloop van incurante woningen en ander vastgoed en hiervoor minder terug te bouwen kan de kwaliteit van de leefomgeving in de kernen worden vergroot. Minder, maar betere woningen in een ruime, groene setting.

De gebruikswaarde richt zich op de bedrijvigheid bij de kernen. In het Regionaal Convenant Werklocaties Kop van Noord-Holland (8 juli 2016) is vastgelegd hoe met vragen van ondernemers voor uitbreiding van bestaande bedrijvigheid of vestiging van nieuwe bedrijvigheid wordt omgegaan. Als het aanbod binnen deze terreinen niet passend is zal allereerst bekeken worden of vanuit andere bedrijventerreinen binnen de regio een passend aanbod gedaan kan worden om in de behoefte van de ondernemer te voorzien. Vanwege het overaanbod van harde plancapaciteit is er voldoende ruimte voor niet-agrarische bedrijvigheid op de bestaande bedrijventerreinen in de Wieringermeer op dit moment.

ONTWIKKELPRINCIPES KERNEN WAAR DE NIEUWE ONTWIKKELINGEN AAN DIENEN TE VOLDOEN ZIJN:

- > Voor alle vier kernen wordt gewerkt aan de kwaliteit van de leefomgeving. Voor de kleine kernen (Kreileroord, Slootdorp) betekent dit minimaal het in stand houden van het huidige, bij de grote kernen (Middenmeer, Wieringerwerf) betekent dit het aanpakken en versterken van het huidige om een hoger niveau te bereiken.
- > In de kernen is ruimte voor de permanente vestiging van buitenlandse werknemers binnen (nieuwe) reguliere woningen. De gemeenten en provincie hebben afgesproken om een vervolgonderzoek te doen naar de behoeften van buitenlandse werknemers. Dit zodat nieuwe huisvesting goed aansluit op hun wensen. Daarnaast hebben de gemeenten en provincie afgesproken dat gemeenten op een eenduidige manier handhaven, zodat illegale situaties overal op dezelfde manier worden aangepakt.
- > Nieuwe ontwikkelingen die niet direct zijn gericht op het behoud of versterking van de leefbaarheid vinden plaats in de grote kernen.
- > Voor woningbouw is voldoende plancapaciteit beschikbaar in de kernen; nieuwbouw krijgt een plek in de kernen.
- > Voor bedrijventerrein is er een overmaat aan plancapaciteit beschikbaar. Bedrijven krijgen een plek op de bestaande bedrijventerreinen binnen de Wieringermeer of elders in de regio.
- > Er vindt afstemming plaats met de woningbouwcorporatie over herstructurering en nieuwbouw, zodanig dat plannen elkaar versterken en ten goede komen aan de inwoners en de leefbaarheid.
- > Toevoegen van niet-agrarische bedrijvigheid vindt uitsluitend plaats in de kernen, in de cultuurhistorisch waardevolle structuren binnen de ontwikkelprincipes die gelden voor deze structuren of op de bestaande bedrijventerreinen wanneer het een hoofdfunctie betreft. Binnen de productiepolder is een zoekgebied gemaakt voor bedrijven met een bijzonder bovenregionaal profiel (zie tekst zoekgebied AGRI++) die aan extra ontwikkelingsprincipes moeten voldoen om zich te kunnen vestigen.
- > Binnen de kernen (inclusief de bedrijventerreinen) is ruimte voor zonne-energie als er sprake is van meervoudig grondgebruik.
- > Bij nieuwe ontwikkelingen wordt rekening gehouden met een klimaatbestendige leefomgeving in de kernen.



2.4

DEELGEBIED CULTUURHISTORISCH WAARDEVOLLE STRUCTUREN

De rechte vaarten en wegen met de regelmatig verspreide erven definiëren het polderlandschap. Een aantal daarvan zijn als cultuurhistorisch waardevolle structuren benoemd, zoals aangegeven in de Leidraad Landschap & Cultuurhistorie van de Provincie Noord-Holland. Naast het gehele systeem van de vaarten (inclusief Waardkanaal en Amstelmeerkanaal) en de Westfriesse Omringdijk (provinciaal monument) gaat het om de volgende vier robuuste en karakteristieke polderlijnen:

1. de 'polderhartlijn' bestaat uit twee delen namelijk:
 - > de Nieuwesluiserweg
 - > de Westerterpweg – Oosterterpweg
2. het ensemble van De Schagerweg (N248, tussen westelijke polderrand en Middenmeer), Westfriesche Vaart en Kolhornerweg
3. het groene ensemble van de Noorderkwelweg – Hoge Kwelvaart – Oosterkwelweg
4. de Schelpenbolweg tot aan de kruising met de Den Oeverseweg. Deze lijn is een aanvulling op de structuren als zodanig benoemd in de Leidraad Landschap & Cultuurhistorie van de Provincie Noord-Holland

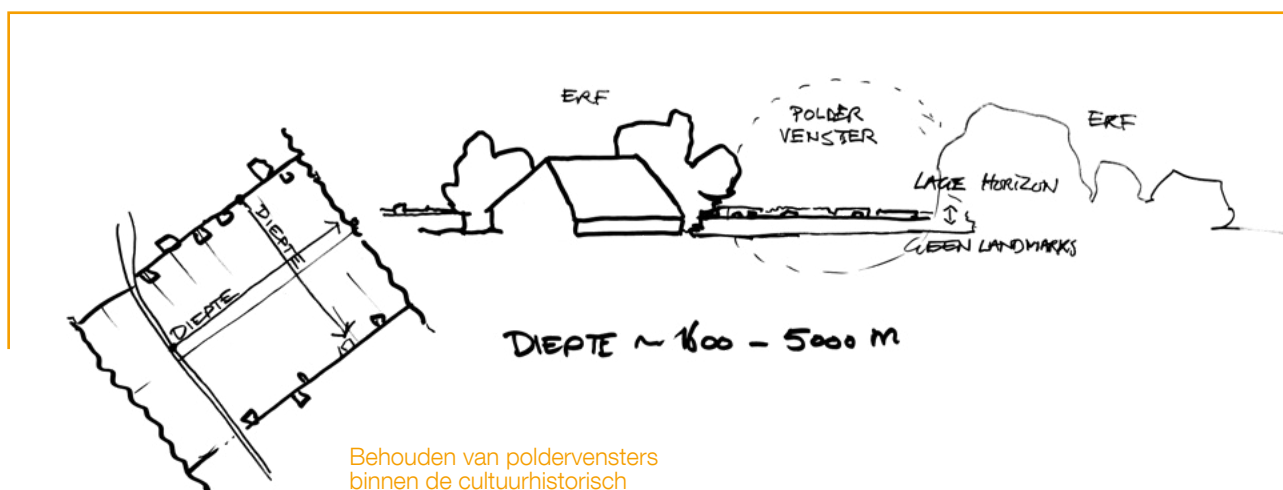
Behalve om de ruimtelijke kwaliteit en robuustheid zijn de lijnen ook gekozen omdat ze de kernen verbinden voor diverse soorten verkeer en daarmee betekenis hebben als identiteitsdragers en beschutting en (sociale) veiligheid bieden. De derde lijn heeft als bewegingslijn minder betekenis, maar des te meer als uniek landschappelijk element in de polder. De agrarische bestemming van de bebouwing in de linten verdwijnt op sommige plekken door de veranderingen in de landbouw. De gebouwen vormen echter een belangrijk onderdeel voor de beleving van de linten. Herbestemming is dan ook een opgave zodat het lint levendig blijft.

DE WAARDEN

De cultuurhistorisch waardevolle structuur is gedefinieerd als de combinatie van rechtlijnige wegen, vaarten, beplantingstructuur met de erfclusters erlangs. De oorspronkelijke ritmiek van de erven is nog duidelijk aanwezig. Op de erven staan karakteristieke boerderijen met oranje daken. De belevingswaarde is het meest van belang en uit zich in het volgende:

- > lange lijnen in het landschap, met zicht op de erfboerderijen
- > de bepalende beplantingstructuur: het geeft contrast tussen de beschutte erven en het weidse polderlandschap
- > de ruimte tussen opeenvolgende erven, die bepalend is voor de structuur (poldervenster): een afwisseling tussen het open polderlandschap en de beschutte erven
- > bij de Schagerweg, Kolhornerweg en Westfriesche Vaart is de combinatie van een rechtlijnige vaart met wegen erlangs het meest aanwezig. De vaart loopt door tot aan de sluis. Af en toe zijn open plekken langs het water gemaakt, waardoor vrij zicht op de vaart mogelijk is.

**BEKIJK HIER DE KAART:
DEELGEBIED CULTUURHISTORISCH
WAARDEVOLLE STRUCTUREN**



Behouden van poldervensters
binnen de cultuurhistorisch
waardevolle structuren

WIERINGERMEER DEELGEBIED CULTUURHISTORISCH WAARDEVOLLE STRUCTUREN

LEGENDA

- CULTUURHISTORISCH
WAARDEVOLLE STRUCTUUR
- OPEN ZICHT VANAF HET LINT



Schelpenbolweg

Noorderkwelweg -
Oosterkwelweg

Westerterpweg -
Oosterterpweg

Nieuwesluiserweg

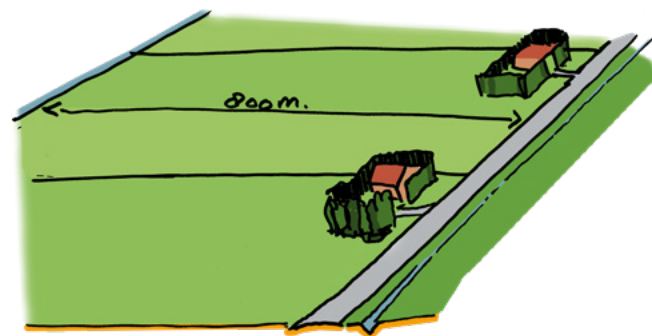
Schagerweg -
Kolhornerweg

ONTWIKKELPRINCIPES CULTUURHISTORISCHE WAARDEVOLLE STRUCTUREN WAAR DE NIEUWE ONTWIKKELINGEN AAN DIENEN TE VOLDOEN ZIJN:

- > Beplanting van de te bewaren lijnen wordt gehandhaafd.
- > De al aanwezige zichtlijnen op het water moeten worden bewaard, evenals de reeds aanwezige open plekken langs het water.
- > Erven moeten omringd zijn door beplanting en blijven daardoor herkenbaar als clusters in het landschap.
- > De ruimte tussen de erven wordt vrijgehouden van bebouwing en beplanting.
- > Vanaf het cultuurhistorisch waardevol lint blijft 800 meter in de diepte van de kavel vrij van bebouwing.

Herbestemming van de agrarische bestemming in een bedrijfsbestemming is mogelijk onder voorwaarden. Er mogen geen nieuwe opstallen worden gebouwd. Er mag alleen sprake zijn van bedrijven met milieucategorie 1 en 2, de verkeerssituatie mag niet verslechteren en er mogen geen beperkingen zijn voor de omliggende percelen.

Kaveldiepte 800m



Diversiteit tussen de
cultuurhistorisch waardevolle
structuren



De 'polderhartlijn' van Nieuwe
Sluizerweg – Westerterpweg –
Oosterterpweg.

Noorderkwelweg –
Hoge Kwelvaart –
Oosterkwelweg

3

MOGELIJK NIEUWE KANSEN VOOR DE WIERINGERMEER ALS PRODUCTIELANDSCHAP VOORBIJ 2029

Het gebiedsplan geeft inspiratie en kaders aan voor veranderingen die te verwachten zijn binnen een tijdsperiode van 5 tot 10 jaar. Dit betekent in de ruimtelijke ordening dat het veelal gaat om ontwikkelingen die nu al bekend of concreet zijn. Het gebiedsplan is gebaseerd op beleid van de drie gebiedspartijen, waarin ook ambities en plannen voor langere termijn benoemd zijn. Deze plannen zijn nu niet concreet te maken, omdat bijvoorbeeld nog geen budget is gereserveerd of nog geen initiatiefnemers zich hebben aangediend die willen investeren. Dit kan echter binnen een periode van 10 jaar veranderen. Ook kan het zo zijn dat door veranderingen op de korte termijn projecten naar voren kunnen worden gehaald of wellicht eerder financierbaar zijn.

Er zijn enkele ambities en plannen die op dit moment voorbij 2029 pas gerealiseerd gaan worden maar wellicht door ontwikkelingen op de korte termijn eerder aan bod kunnen komen. Het gaat om:

1. netwerk van de wegen
2. oost-west verbinding
3. projecten vanuit de Kop werkt!
4. deelgebied: de randen
5. waterstructuur
6. vernieuwing OV



NETWERK VAN DE WEGEN

Het huidige netwerk van provinciale en lokale wegen in de Wieringermeer heeft vooral een functie voor lokaal verkeer (school-thuis en woon-werk) en agrarisch verkeer. Wanneer er de komende jaren wordt geïnvesteerd in ruimtelijke en/of economische ontwikkelingen die ander en meer verkeer gaan genereren dan is een beschouwing van het gehele netwerk noodzakelijk. Wegen zijn nu vaak te smal en kruispunten niet vormgegeven volgens het principe van Duurzaam Veilig om de simpele reden dat de intensiteiten laag zijn en er relatief weinig vrachtverkeer rijdt. Tevens liggen de fietspaden vaak te dicht tegen de weg aan of ontbreken deze helemaal. Dit levert in de huidige situatie geen noemenswaardige knelpunten op. Maar dat kan wijzigen wanneer er ander en meer verkeer bij zal komen.

Op de kaart zijn deze wegen weergegeven. De nadere beschouwing zal betrekking hebben op sluipverkeer, het conflict tussen zwaar landbouwverkeer en de oorspronkelijke dimensionering van de provinciale- en polderwegen, kruispuntoplossingen, overzichtelijkheid en conflicterend autoverkeer met fietsverkeer. Beschouwing van de effecten van nieuwe ontwikkelingen moet plaatsvinden voordat er een besluit wordt genomen. Voorkomen moet worden dat de benodigde infrastructuur achter de planvorming aan gaat lopen met als mogelijk gevolg dat er discussies ontstaan over verantwoordelijkheden tussen wegbeheerders. Eventuele bestaande en nieuwe knelpunten zullen volgens het geldende beleid van de betrokken wegbeheerders worden geïmplementeerd.

Binnen het regionale programma 'De Kop Werkt!' zijn afspraken gemaakt om een betere oost-west verbinding te realiseren.

OOST-WEST VERBINDING IN DE KOP

Meerdere alternatieven voor deze verbinding zijn benoemd, zoals over de Groetweg en een nieuwe verbinding aan de zuidkant van Middenmeer. Een integrale benadering, waarbij in samenhang zowel het beter bereikbaar maken van gebieden als het afwaarderen van de infrastructuur waar dat wenselijk is, wordt onderzocht.

BEKIJK HIER DE KAART:
INFRASTRUCTUUR



WIERINGERMEER

Infrastructuur

LEGENDA



SNELWEG



WEGENSTRUCTUUR



KANALEN



GASLEIDING



380KV, 150KV & 50KV



TRAFO STATION



GEPLAND TRAFO STATION



GEPLANDE ONDERGRONDSE INFRA



PROJECTEN VANUIT DE KOP WERKT!

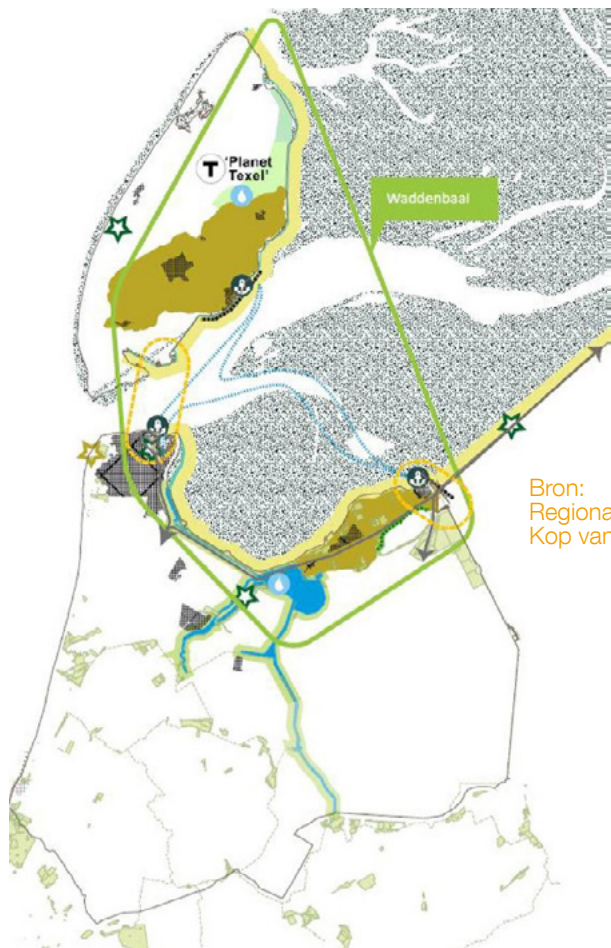
In het regionaal Ambitiedocument van De Kop Werkt! zijn doelen vastgelegd waar aan gewerkt wordt in de komende gebiedsplanperiode maar ook na 2029.

De Wieringermeer valt als totale polder in het frame van Grootschalige energie & productielandschap. Het noordelijk deel van de Wieringermeer valt eveneens in het frame Waddenbaai. Een frame staat voor 'de mogelijke toekomst 2040'.

Frame Waddenbaai

Voor De Kop Werkt! is het van belang dat het Amstelmeer in de toekomst kan uitgroeien tot het groen-blauwe recreatieve centrum in de kop, als een waterspin. In het gebiedsplan past deze ontwikkeling. Het Amstelmeer is onderdeel van het deelgebied bijzondere plekken waar volop ruimte is voor de huidige recreatie en de groei van deze recreatie. Het Amstelmeer is als NNN begrensd (Natuur Netwerk Nederland). De ontwikkeling van het Amstelmeer als recreatief centrum moet dus samengaan met de ontwikkeling en ruimte voor natuur.

Het Robbenoordbos valt in Waddenpoort. In het frame Waddenbaai wordt deze poort gezien als recreatieve uitvalsbasis aan de A7. Deze ontwikkeling past in het gebiedsplan waarin het Robbenoordbos wordt gezien als bijzondere plek met een uitbreiding langs het IJsselmeer tot en met het Dijkgatbos. Er zijn op dit moment echter nog geen concrete projecten of initiatieven anders dan de oproep tot uitvoering van het project Waddenpoort.



Bron:
Regionaal ambitiedocument
Kop van Noord Holland

Frame Grootschalige energie & productielandschap

De gehele Wieringermeer valt binnen dit frame. Dit past bij het deelgebied productiepolder. De polder als voedselschuur met volop ruimte voor innovatie en energiebronnen krijgt in het gebiedsplan vorm voor de kortere termijn.

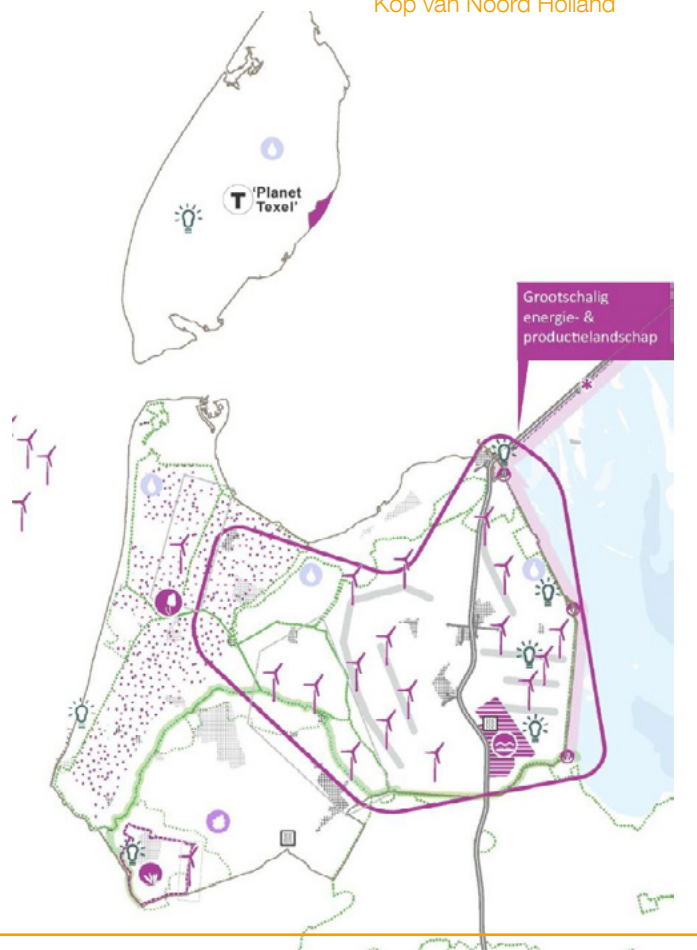
Voor De Kop Werkt! is het van belang dat de nieuwe agrarische erven passen bij de schaalvergroting en vernieuwing in de landbouw en zich ontwikkelen met oog voor ruimtelijke kwaliteit. De ontwikkelprincipes geven hier invulling aan voor de komende 10 jaar.

Voor de Wieringermeer is een windplan gemaakt dat in de komende periode uitgevoerd wordt. Dit windplan is te combineren met zonne-energie. Verdere energieprojecten zijn nog niet concreet maar wel te verwachten na 2029 gezien de landelijke ontwikkeling van particulieren of collectieven die in hun eigen energie willen voorzien en de verwachting van LTO dat boeren in de toekomst steeds vaker een eigen energievoorziening wensen. Voor kleinschalige particuliere energieprojecten is ruimte gemaakt door middel van de ontwikkelprincipes.

Uitgangspunt in AGRI ++ als bijzonder zoekgebied binnen de productiepolder is clustering van bedrijven waardoor warmte- en koude-uitwisseling gestimuleerd worden als onderdeel van de circulaire economie. Op de langere termijn is het de ambitie dat dit gebied volledig zelfvoorzienend wordt op het gebied van o.a. energie, meststof en water. AGRI ++ biedt in de toekomst volop ruimte aan innovaties, experimenten, en kennisontwikkeling.

Om het grootschalige energie & productielandschap te kunnen blijven voorzien van voldoende werkkraft is blijvende aandacht en opvang van buitenlandse werknemers belangrijk. In het gebiedsplan is uitgangspunt dat buitenlandse werknemers gaan wonen in de kernen. Dit kan, gezien de plancapaciteit van de kernen ook na 2029.

Bron:
Regionaal ambtiedocument
Kop van Noord Holland



DEELGEBIED: DE RANDEN

In de leidraad van de Provincie Noord-Holland zijn de randen van de productiepolder als mogelijke interessante landschappelijke zone benoemd. Vier verschillende randen zijn te onderscheiden: de dijk en bomerij langs het Waardkanaal, de dijk langs het Amstelmeerkanaal, de dijk langs het IJsselmeer en de Westfriese Omringdijk. De randen vormen de overgang van de polder met de omgeving; aan de westzijde de overgang naar de Groetpolder, aan de oostzijde het IJsselmeer, aan de zuidzijde de overgang naar het oude zeekleilandschap en aan de noordzijde het voormalige eiland Wieringen.

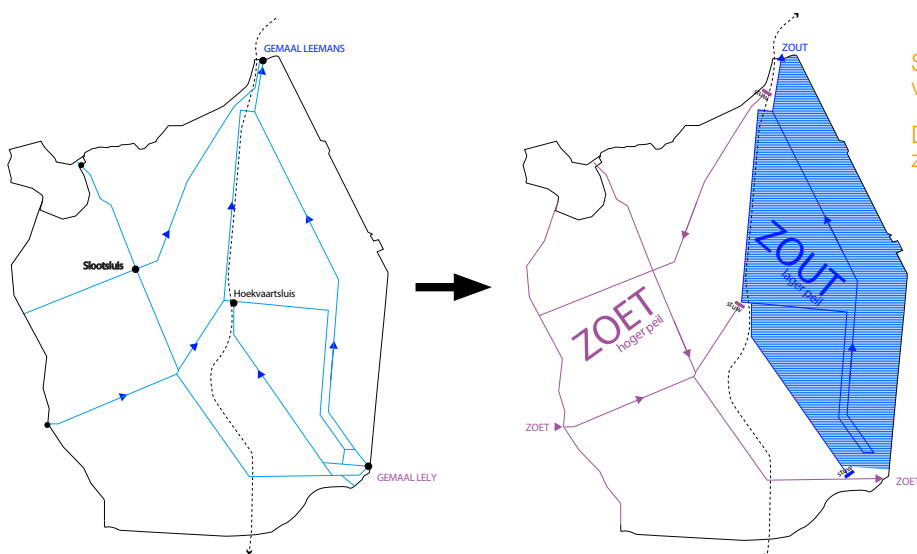
Het voorland en het achterland van de rand zijn weliswaar functioneel verbonden met elkaar, maar vanuit de polder is de andere kant minimaal beleefbaar. De auto- en langzaam verkeerswegen liggen achter de dijk en er zijn weinig plekken waar de dijk toegankelijk is. Uitzichtpunten naar het omliggende land zijn beperkt. Daarnaast zijn er geen directe functies of voorzieningen in de rand, met uitzondering van een aantal bijzondere plekken. Vanuit het gebiedsplan zijn deze plekken aangemerkt als kansrijke plekken, waar diverse initiatieven mogelijk zijn en aangemoedigd worden met inzet op recreatie, verblijf en kleinschalig landschap.

Op termijn kunnen deze plekken een aanjager vormen voor de verdere ontwikkeling van de randen als interessante landschappelijke zone. Voor de randen is op dit moment geen sprake van een integraal investeringsbeleid of landschapsinrichtingsplan. Het is echter zeer voorstelbaar dat de bijzondere plekken uit het gebiedsplan als versnellers gaan werken voor verwezenlijking van deze ambitie.

WATERSTRUCTUUR

De polder kent een aantal kansen om zoeter te worden. Dit is nodig om de zoetwaterbeschikbaarheid voor de productie te kunnen blijven garanderen in de toekomst. De grootschaligheid van de bedrijven in de Wieringermeer en het belang van dit gebied in de productie van voedsel nemen steeds verder toe. Voor dit agrarisch productiegebied is de beschikbaarheid van voldoende zoet water een belangrijke randvoorwaarde. Door de klimaatsverandering neemt de beschikbaarheid van zoet water naar de toekomst verder af. Niets doen betekent een toenemende verzilting in de polder Wieringermeer en hierdoor ontstaan steeds minder gunstige omstandigheden om in deze polder grootschalige agrarische bedrijfsvoering te plegen. Gelukkig zijn er in de Wieringermeer mogelijkheden om de polder anders in te richten, zodat de agrariërs beter van voldoende zoet water kunnen worden voorzien en er beter zoet-zout scheiding in de polder ontstaat. Dit vraagt uiteraard om een gedegen verkenning met goede betrokkenheid van primaire stakeholders als PWN en RWS.

Om een logischere afvoer en betere balans van het zoete en zoute water realiseren, moet het water in het zoutere deel (Ooststrook) afgevoerd worden naar het gemaal Leemans (Waddenzee) en het zoetere water naar het gemaal Lely. Hierbij voeren Robbenaart-Medemblickervaart-Hoekvaart en Lage/Hoge Kwelvaart af naar het gemaal Leemans en de Sloopvaart-Westfriesche Vaart voeren af naar het gemaal Lely (Westfriesche vaart is zoet/brak). De verwachting is dat na enkele jaren al het effect kan ontstaan dat het water zoeter wordt aan de westzijde. Deze zoet-zout scheiding zou daarnaast ook als voordeel hebben dat bijzonder zoekgebied minder zout wordt op het IJsselmeer. De precieze grens is afhankelijk van de zoutconcentraties in de bodem.



Schematische weergave van de systeemwijziging

De precieze grens is afhankelijk van de zoutconcentraties in de bodem.

VERNIEUWING OV

Binnen de Wieringermeer is, ook in de toekomst, onvoldoende draagvlak voor regulier regionaal OV- vervoer. Dat betekent dat er innovatie moet plaatsvinden op het gebied van slimme OV-mobiliteitsvormen. Binnen de Wieringermeer wordt al geëxperimenteerd met slimme mobiliteitsvormen op het gebied van goederenvervoer met een pilot op Agriport A7. Evaluatie en uitkomsten zijn binnenkort te verwachten, die toegepast kunnen worden op slimme vervoerswijzen op het gebied van personenvervoer.

4.1

GEMEENSCHAPPELIJKE AGENDA TOT 2029

De opgaven en ontwikkelprincipes uit het gebiedsplan geven, naast een kader voor initiatieven van derden, een lijst van acties die door de partners van dit gebiedsplan opgepakt gaan worden. We noemen deze actielijst de gemeenschappelijke agenda tot 2029. De acties kunnen variëren van onderzoek, plannen maken tot de uitvoering van fysieke ingrepen. De agenda is geclusterd per onderdeel van het productielandschap zoals benoemd in hoofdstuk 1.2, het poldergrid met het watersysteem, de groenstructuur en een ondergrondse en bovengrondse infrastructuur. Als extra onderdeel is leefbaarheid in de polder toegevoegd.

Voor de gemeenschappelijke agenda gelden de volgende uitgangspunten:

- > Per agendaonderdeel is aangegeven wie de trekker is van de actie en binnen welke tijdsplanning deze actie wordt uitgevoerd.
- > De gemeente Hollands Kroon, de provincie Noord-Holland en het Hoogheemraadschap Hollands Noorderkwartier maken afspraken over de financiering van maatregelen wanneer er sprake is van een gedeelde en gezamenlijke verantwoordelijkheid. Dit doen we na vaststelling van het gebiedsplan. De trekker neemt daartoe het initiatief.
- > Er worden vanuit elke organisatie capaciteit en middelen beschikbaar gesteld waarmee een werkgroep kan worden opgericht die periodiek samenkomt om de voortgang van de agenda te bewaken.
- > Bestuurlijke vraagstukken worden ad hoc voorgelegd. De stuurgroep wordt periodiek geïnformeerd over de voortgang.



HET POLDERGRID MET HET WATERSYSTEEM

De realisatie van waterberging

Trekker:	Gemeente Hollands Kroon
Betrokken partij(en):	Hoogheemraadschap Hollands Noorderkwartier
Planning:	2019-2023

De gemeente Hollands Kroon heeft uit het verleden (gemeente Wieringermeer) nog een opgave om waterberging (ruim 6.000 m²) te realiseren ter compensatie van al ontwikkelde gebieden. Door omstandigheden is dit nog niet gerealiseerd. Voor de invulling hiervan zal binnen de looptijd van het gebiedsplan een strategische locatie worden gekozen zodat deze waterberging naast functioneel water ook mogelijke andere functies kan vervullen waardoor het de kwaliteit en leefbaarheid van de Wieringermeer verder ten goede kan komen.

Ontwikkeling van scenario's zoetwaterbeschikbaarheid

Trekker:	Agrariërs
Betrokken partij(en):	Hoogheemraadschap Hollands Noorderkwartier
Planning:	2019-2020

Binnen de polder lijkt een grote behoefte aanwezig voor een betere zoetwatervoorziening. De wijze waarop dit verder vorm gegeven kan worden zal moeten blijken uit een proces dat hiervoor wordt ingezet door het hoogheemraadschap en de gebruikers. Hierbij worden de belangen en de toekomstige watervraag en -aanbod in beeld gebracht. Door dit samen met de gebruikers en gebiedspartners te doen ontstaat een goed draagvlak voor het te vervolgen proces. Vervolgens kunnen diverse scenario's worden uitgewerkt en besproken. Deze scenario's worden onderbouwd met kosten en baten. Deze kosten en baten spelen zowel op het niveau van individuele agrariërs als de grote investeerders in het gebied.

Vergroten van het zonne-energie areaal

Trekker:	Provincie Noord-Holland.
Betrokken partij(en):	Gemeente Hollands Kroon
Planning:	2019

Om alternatieve energiebronnen als zonne-energie te stimuleren wordt planologisch ruimte georganiseerd voor de plaatsing van zonnepanelen bij de kraanopstelplaatsen bij de windturbines.

Vrijkomende agrarische bebouwing

Trekker:	De Kop Werkt!
Betrokken partij(en):	Provincie Noord-Holland, Greenport NHN
Planning:	2019

De uitkomsten uit het onderzoeksproject Vrijkomende Agrarische Bebouwing worden uitgewerkt en vervolgens geïmplementeerd.

Ruimtelijke adaptatie

Trekker:	Gemeente Hollands Kroon
Betrokken partij(en):	Hoogheemraadschap Hollands Noorderkwartier
Planning:	2019-2020

Bij het Deltaplan hoort een plan met concrete acties en maatregelen. De belangrijkste stappen die moeten worden gezet zijn: de klimaatstresstest om kwetsbaarheden binnen het gebied in beeld te brengen, risicodialoog starten om aan de hand hiervan te komen tot een adaptatiestrategie met een uitwerking in de vorm van een uitvoeringsagenda. De regie ligt bij de gemeente, het Hoogheemraadschap en de provincie Noord-Holland leveren kennis en kunde.

Ontwikkeling van een circulair AGRI ++

Trekker:	Gemeente Hollands Kroon
Betrokken partij(en):	Hollands Kroon en ondernemers
Planning:	2018-2020

Ontwikkeling van AGRI ++ als een circulaire cluster moet zich primair richten op vier aandachtsgebieden (terugwinning van nutriënten, hernieuwbare energie, benutten van organische reststromen, circulair bouwen; zie hoofdstuk 2), omdat hier de grootste bijdrage mee wordt geleverd aan het circulair maken van het cluster. Op dit moment zijn onvoldoende gegevens beschikbaar om de ontwikkeling ook kwantitatief te kunnen duiden; daarvoor is nader onderzoek nodig. Hierbij gaat het enerzijds om het kwantitatief duiden van de circulaire kansen, rekening houdend met verschillende ontwikkelingsscenario's van het cluster. Anderzijds dient ook kwalitatief in beeld te worden gebracht op welke wijze het cluster kan worden versterkt (welke bedrijven passen binnen het cluster en leveren een bijdrage aan het sluiten van de grondstoffen- of energieketens). Voor

de biomassastromen kan hiervoor worden aangesloten op het programma 'Circulair Noord-Holland Noord, Actieplan voor de circulaire economie' dat momenteel in ontwikkeling is voor en door de gemeenten in de kop van Noord-Holland. AGRI ++ biedt ook in de verdere toekomst ruimte aan innovaties, experimenten en kennisontwikkeling die passen bij een innovatieve, circulaire cluster.

Rioolwaterzuivering als grondstoffenfabriek

Trekker: Hoogheemraadschap Hollands Noorderkwartier
Betrokken partij(en): Gemeente Hollands Kroon, Provincie Noord-Holland en ondernemers
Planning: 2018-2019

In de Wieringermeer heeft het hoogheemraadschap een rioolwaterzuiveringsinstallatie (RWZI) in gebruik. Hier wordt het afvalwater van Slootdorp, Wieringerwerf, Kreileroord en Middenmeer behandeld. Dit afvalwater wordt niet langer beschouwd als een afvalproduct, maar als een bron van duurzame energie, grondstoffen en schoon water. Uit afvalwater kan bijvoorbeeld fosfaat worden gewonnen, maar ook cellulose en CO₂. Bedrijven kunnen deze grondstoffen opnieuw gebruiken: fosfaat als groene meststof voor de landbouw, cellulose voor asfalt en CO₂ voor tuinbouwkassen of de procesindustrie. Daarnaast kan met zuiveringsslib biogas worden opgewekt en vormt het effluent een bron van zoet water.

Graag treedt het hoogheemraadschap met de omgeving van RWZI Wieringermeer in contact om te horen of er interesse is in deze grondstoffen. Het hoogheemraadschap heeft ambities als het gaat om duurzaamheid en circulaire economie en wil graag met de omgeving onderzoeken of er kansen liggen in de Wieringermeer.

Ontwikkeling van het gebied als agri/tech innovatie-cluster

Trekker: Agrariërs
Betrokken partij(en): Hoogheemraadschap Hollands Noorderkwartier, Gemeente Hollands kroon en ondernemers
Planning: 2019-2021

Om goed te kunnen blijven anticiperen op marktontwikkelingen, de concurrentiepositie te versterken, werkgelegenheid te behouden en vergroten en investeringen te stimuleren is innoveren noodzakelijk. Net zo belangrijk is het faciliteren van technologische vooruitgang, ook wanneer de mogelijkheden ervan nog maar recentelijk bekend zijn. Een duidelijk voorbeeld hiervan zijn de ontwikkelingen in drone-techniek. Big data heeft ook in de landbouw de toekomst.

DE GROENSTRUCTUUR

Opstellen van een beheerplan oevers gericht op de vergroting van biodiversiteit

Trekker:	Gemeente Hollands Kroon en Provincie Noord-Holland
Betrokken partij(en):	Hoogheemraadschap Hollands Noorderkwartier
Planning:	2019-2020

Ter bevordering van de biodiversiteit is meer ecologisch beheer en natuur-inclusieve landbouw gewenst langs de oevers van het water. Dit vraagt om onderzoek en een wijziging van het huidige beheerplan van de droge oevers van het watersysteem binnen de polder. Een beheerplan voor droge oevers heeft een nauwe relatie met de beheerplannen voor de natte oevers. Dit vraagt om betrokkenheid van het hoogheemraadschap.

Erfbeplanting

Trekker:	Gemeente Hollands Kroon
Betrokken partij(en):	-
Planning:	Doorlopend

Bescherming van de huidige erfbeplanting garanderen door middel van beleid en het stimuleren van aanleg en herstel van nieuwe erfbeplanting. En hierbij ook de kansen voor de biodiversiteit betrekken. Bij nieuwe ontwikkelingen/bouwaanvragen in de productiepolder en de cultuurhistorische waardevolle structuren erfbeplanting als voorwaarde stellen.

DE BOVENGRONDSE EN ONDERGRONDSE INFRASTRUCTUUR

Onderzoek en trajectkeuze Oost-West verbinding

Trekker:	De Kop Werkt!
Betrokken partij(en):	Gemeente Hollands Kroon en Provincie Noord-Holland
Planning:	2018-2020

Voor de verbetering van de bereikbaarheid door de polder is een nieuwe oost-west verbinding of een verbetering van de bestaande oost-west verbinding noodzakelijk. Op dit moment worden studies verricht naar de wenselijkheid en de mogelijkheden van twee verschillende tracés om uiteindelijk tot een voorkeurstracé te kunnen komen.

ICT gestuurd mobiliteitssysteem Agriport A7

Trekker:	De Kop Werkt!
Betrokken partij(en):	Gemeente Hollands Kroon en Provincie Noord-Holland
Planning:	2019-2024

Voor de bereikbaarheid van de regio is een pilot gedaan rond mobiliteit binnen het frame Bereikbaarheid Netwerkkwadrant. Met het netwerkkwadrant wordt de basisstructuur van de ontsluiting van de Kop, gevormd door het geoptimaliseerde netwerk N9, N99, A7, N23/ Westfriisaweg bedoeld. Deze wegen zijn, zoals benoemd in het [Regionaal Ambitiedocument](#), cruciaal voor de economische ontwikkeling/vitaliteit van de Kop en tegelijkertijd identiteitsdragers van de gebieden die zij doorsnijden. In het Regionaal Ambitiedocument (2016) wordt als opgave gesteld: "Het maken van een integraal bereikbaarheidsprogramma vanuit de identiteit van de aanliggende gebieden en regio's. Dit met een koppeling aan een meer uitgesproken profilering of karakter voor de afzonderlijke wegen door het uitwerken van de infrastructuur als ruggengraat en identiteitsdrager van het betreffende gebied en bijbehorende economische functies, eventueel gekoppeld aan een fonds 'identiteitdragers'".

Vaarrouthenetwerk Amstelmeer-IJsselmeer

Trekker:	De Kop Werkt!
Betrokken partij(en):	Gemeente Hollands Kroon en Provincie Noord-Holland
Planning:	2019-2028

Waterrecreatie is een van de wenselijke impulsen in de economie van de hele regio. De gemeenten Den Helder en Hollands Kroon zien mogelijkheden en kiezen voor versterking van de Waddenpoorten en verbetering van het vaarnetwerk. De samenwerking op regionale schaal

om als bestemming te ontwikkelen en bekend te worden sluit aan bij de lokale ambities. Voor het beter bevaarbaar maken van de Noordkop zou een goede verbinding moeten worden gemaakt tussen het Amstelmeer en het IJsselmeer. Resultaat van het project is: het vaartraject 'Slootvaart – Den Oeverschevaart' kent minder knelpunten en is opgewaarderd.

Vaarrouthenetwerk Kolhorn

Trekker:	De Kop Werkt!
Betrokken partij(en):	Gemeente Hollands Kroon en Provincie Noord-Holland
Planning:	2019-2028

In de algemene regionale opgaven worden de volgende ambities uitgesproken: relatie is gelegd tussen economische ontwikkeling (locatie en financiering) en de versterking van de groen-blauwe structuur. En er is een koppeling gemaakt tussen het vaarrouthenetwerk Noordkop en dat van West-Friesland en de regio Alkmaar, inclusief de verbinding met recreatiehavens.

De volgende acties worden hierbij beschreven: oplossen knelpunten en opwaarderen vaarrouthenetwerk naar aanleiding van het onderzoek van het Ontwikkelingsbedrijf Noord-Holland Noord (ONHN) en uitbreiden van het sloepennetwerk van NHZ naar NHN c.q. KvNH.

In 2018 wordt een projectaanvraag geformuleerd. Hierbij staat de uitbreiding sloepennetwerk van NHZ naar NHN c.q. KvNH centraal. Tevens wordt gekeken naar de realisatie van steigers, aanmeerplaatsen, elektrische oplaadpunten enz. bij interessante locaties. Het achterliggende doel hiervan is om het voor de gasten aan boord makkelijk te maken om aan wal te gaan.

Formuleren van de ambitie ten aanzien van de energieopgaven

Trekker:	Gemeente Hollands Kroon
Betrokken partij(en):	-
Planning:	2019-2020

Welke ambitie hanteert de gemeente Hollands Kroon ten aanzien van de totale energie-opgaven voor de Wieringermeer? Wanneer kan de Wieringermeer energieneutraal zijn en welke maatregelen zijn daarbij denkbaar?

LEEFBAARHEID

Het gebiedsfonds

Trekker:	Gemeente Hollands Kroon
Betrokken partij(en):	Gemeente Hollands Kroon en Provincie Noord-Holland
Planning:	2019

Onderzoek en verdere uitwerking van het Leefbaarheidsonderzoek in de vorm van een Nota Verevening Gebiedsplan Wieringermeer. Daarmee wordt ervoor gezorgd dat het gebiedsfonds zo verdeeld wordt, dat sprake is van een consistente, transparante motivering en dat een bestendige gedragslijn wordt gehanteerd.

Verder wil de gemeente onderzoeken of de inzet van 'social return' door een initiatiefnemer ook als kwaliteit verbeterende maatregel/tegenprestatie gezien kan/mag worden.

Onderzoek om een beeld te krijgen van de leegstand

Trekker:	Gemeente Hollands Kroon
Betrokken partij(en):	Provincie Noord-Holland
Planning:	2018-2028

Om de leegstand goed in beeld te krijgen zal in 2018 een nulmeting van leegstaande panden (frictie/structureel) worden gedaan en de leegstand zal vervolgens elke 3 jaar worden gemonitord.

Huisvesting buitenlandse werknemers

Trekker:	De Kop Werkt!
Betrokken partij(en):	Gemeente Hollands Kroon en Provincie Noord-Holland
Planning:	2019 - 2028

De gemeenten in de Kop van Noord-Holland, Opmeer en de provincie Noord-Holland gaan er samen voor zorgen dat buitenlandse werknemers fatsoenlijk gehuisvest worden. Uit een net uitgevoerd onderzoek blijkt dat in de regio behoefte is aan zeker 6.600 huisvestingsplaatsen voor buitenlandse werknemers, terwijl momenteel maar 3500 plaatsen bekend zijn. De betrokken gemeenten en de provincie vinden dat het voor de economie en leefbaarheid noodzakelijk is om de huisvesting van buitenlandse werknemers in de Kop goed te faciliteren. Voor de economie van de Kop zijn buitenlandse werknemers onmisbaar, nu en in de toekomst.

De gemeenten en de provincie hebben afgesproken vervolgonderzoek te doen naar de behoeften van buitenlandse werknemers om nieuwe huisvesting op hun wensen te laten aansluiten. Daarnaast hebben de gemeenten en de provincie afgesproken dat gemeenten op een eenduidige manier handhaven, zodat illegale situaties overal op dezelfde manier worden aangepakt.

De bestuurders van de betrokken gemeenten en provincie realiseren zich dat zij deze problematiek zo snel mogelijk moeten oplossen. Zij erkennen dat grootschalige opvang in de vorm van logiesaccommodaties nodig kan zijn voor de allereerste opvang. Waar en op welke manier moet vervolgonderzoek aantonen.

Herbestemmen agrarische functies binnen cultuurhistorische waardevolle structuren

Trekker:	Gemeente Hollands Kroon
Betrokken partij(en):	Provincie Noord-Holland
Planning:	2019-2020

Herbestemming van de agrarische bestemming in een bedrijfsbestemming is mogelijk onder voorwaarden. Er mogen geen nieuwe opstallen worden gebouwd, er mag alleen sprake zijn van bedrijven met milieucategorie 1 en 2, de verkeerssituatie mag niet verslechteren en er mogen geen beperkingen zijn voor de omliggende percelen. Dit vraagt om bijsturing van gemeentelijk beleid.

Dorpsplan Wieringerwerf

Trekker:	Hollands Kroon
Betrokken partij(en):	-
Planning:	2019-2023

Om de leefbaarheid en het voorzieningenniveau van Wieringerwerf op peil te houden, moeten er voor de toekomst van het dorp gerichte keuzes gemaakt worden voor de inrichting (herstructurering). De riolering in het oudste gedeelte van Wieringerwerf moet worden vervangen en is de aanleiding om ook andere zaken op te pakken. Om keuzes te maken wat opgepakt moet worden is met veel partijen gesproken. Dit heeft geleid tot een **vlekkenplan** dat in juni 2016 is vastgesteld door de gemeenteraad. Een vlekkenplan is een technische term om een globale indeling van een gebied inzichtelijk te maken.

Dorpsontwikkelplan Middenmeer

Trekker: Hollands Kroon
Betrokken partij(en): -
Planning: 2019-2023

Een levendig en toekomstbestendig Middenmeer; met dit doel is de gemeente samen met Wooncompagnie ruim tien jaar geleden de herstructurering van Middenmeer gestart. Diverse deelprojecten van de herstructurering zijn al gerealiseerd. Nu volgt de laatste fase. Om de leefbaarheid en het voorzieningenniveau in deze kern op peil te houden, moeten er voor de toekomst van het dorp gerichte keuzes gemaakt worden voor de inrichting (herstructurering).

Toegankelijk maken van bijzondere plekken

Trekker: Gemeente Hollands Kroon
Betrokken partij(en): -
Planning: 2019-2021

Er worden afspraken met SBB en andere organisaties gemaakt over het toegankelijk houden of maken van bijzondere plekken zoals bijvoorbeeld het Dijksgatbos.

Versterken IJsselmeerkustbeleving

Trekker: De Kop werkt!
Betrokken partij(en): Gemeente Hollands Kroon, Provincie Noord-Holland en Rijkswaterstaat
Planning: 2019-2021

De IJsselmeerdijk sluit aan op de Afsluitdijk. Tot op heden is de Afsluitdijk als toeristische bestemming (250.000-300.000 bezoekers per jaar) maar nauwelijks verbonden met andere toeristische attracties, recreatieve activiteiten en evenementen in de directe omgeving. De partners zijn van plan te onderzoeken of ook Den Oever en de Noord-Hollandse IJsselmeerdijk een nieuwe recreatieve impuls kunnen krijgen.

Het algemene doel van het project is de versterking van de IJsselmeerkustbeleving door recreatief ruimtegebruik rond de dijk toe te staan en te onderzoeken hoe dit van meerwaarde kan zijn voor o.a. ruimtelijke kwaliteit,

leefbaarheid en de recreatief-toeristische waarde van de Wieringermeer. Deze ontwikkeling past bij de ontwikkelprincipes van bijzondere plekken om verblijf, recreatie, natuur te stimuleren. Dit vraagt om bijsturing van gemeentelijk beleid.

Ontwikkeling van scenario's in relatie tot de vereisten aan het watersysteem

Trekker: Hoogheemraadschap Hollands Noorderkwartier
Betrokken partij: Gemeente Hollands Kroon en de Provincie Noord-Holland
Planning: 2019-2020

De polder Wieringermeer ontwikkelt zich sterk. Het gebied trekt steeds meer grootschalige kapitaal-intensieve ontwikkelingen aan. Deze ontwikkelingen kunnen door hun bedrijfsvoering consequenties hebben voor het watersysteem, zoals onder meer de waterkwaliteit. Om naar de toekomst toe nieuwe ontwikkelingen in de Wieringermeer mogelijk te maken is het zaak om randvoorwaarden aan de ontwikkelaars mee te geven, zodat niet de eerste initiatiefnemers alle ruimte in het watersysteem benutten en toekomstige ontwikkelingen belast worden met veel strengere eisen. Om zicht te krijgen hoe de polder zich zou kunnen ontwikkelen en welke impact dit heeft op het functioneren van het watersysteem werkt het hoogheemraadschap enkele scenario's uit. Op basis hiervan kunnen randvoorwaarden worden afgeleid voor het watersysteem die meegegeven kunnen worden aan de initiatiefnemers.

4.2

BIJLAGE

LIJST MET IN AANMERKING KOMENDE ONTWIKKELINGEN GEBIEDSFONDS

Vanuit het Gebiedsfonds zullen diverse bovenwijkse investeringen (daaronder tevens begrepen ruimtelijke ontwikkelingen) worden bekostigd (zie onderstaande lijst) in de Wieringermeer. De bestedingen richten zich op de kwaliteitsverbetering van het gebied zoals weergegeven op de kaart op bladzijde 3 en houden verband met de ontwikkeling en effecten van diverse toe te voegen rode functies. De met de ontwikkelaars in een anterieure overeenkomst overeen te komen bijdragen (afdracht in Gebiedsfonds) komen ten goede aan de ontwikkeling van deze bovenwijkse investeringen. Dit betreffen onder meer ruimtelijke ontwikkelingen als bedoeld in artikel 6.24, eerste lid onder a Wro (wettelijke basis voor anterieur kostenverhaal). De bijdragen voor onderstaande investeringen zullen worden aangewend voor de aanlegkosten (kunstwerken, bouw- en woonrijp maken), plankosten, de verwervingskosten van gronden en eventuele rentelasten.

Agrarische sector

- > ontwikkelen van toekomstlocaties voor agrarische ondernemingen in het buitengebied;
- > ruimte scheppen voor ontwikkeling van agrarische ondernemingen in het buitengebied door het wegnemen van objecten die een beperkende werking hebben zoals woon- of recreatiebestemmingen;
- > verbeteringen in de kwaliteit van de infrastructuur en de toegankelijkheid van het buitengebied voor zover deze bestaan uit concrete ruimtelijke ontwikkelingen.

Natuur

- > aankoop, inrichting, en kwaliteitsverbetering van bos en natuur;
- > verbeteren van de biodiversiteit en leefgebieden van planten en dieren.

Landschappelijke inpassing & ontwikkeling

- > verbeteren van de ruimtelijke kwaliteit van het landschap door aanleg van laanbeplanting, erfbeplanting en andere kleine landschapselementen;
- > groen-blauwe diensten voor vergoedingen voor aanleg van landschapselementen;
- > aanleggen herstel van erfbeplantingsprojecten.

Cultuurhistorie en Archeologie

- > herstel van archeologische en cultuurhistorische objecten (historische boerderijen en erven e.d.);
- > hergebruik en herstel van bijzondere gebouwen en kernen;
- > herstel en ontwikkeling van bijzondere landschappen/landschapselementen.

Milieu, Klimaat en Water

- > voorzieningen gericht op de productie van duurzame energie;
- > voorzieningen gericht op de inrichting van duurzame stalsystemen;
- > afkoppeling van regenwater bestaande gebouwen;
- > aanleggen van water(bergingen), waterpartijen, watergangen, voorzieningen mede ten behoeve van de waterhuishouding, inclusief het natuurlijk inrichten van oevers.

Vrijtijdsbusiness

- > aanleg van netwerken van paden voor fietsen, wandelen en paardrijden en mennen;
- > aanleg van recreatieve routes;
- > aanleg van attractieve punten;
- > aanleg van kleine recreatieve voorzieningen zoals bankjes en picknick tafels;
- > aanleg van voorzieningen ter verbetering van de toegankelijkheid van het buitengebied voor mensen met een lichamelijke beperking.

Sociaal economische vitalisering

- > verbeteren van het voorzieningenniveau in kleine kernen door de bouw en vernieuwing van dorpshuizen, cultuurschuren en multifunctionele centra in kleine kernen;
- > maatregelen ter verbetering van de infrastructuur (ontlasting van de dorpskernen van vracht- en sluisverkeer).

Mogelijke kostensoorten

- > verbeteringen / aanpassing infrastructuur;
- > verbeteringen / aanpassing langzaam verkeersroutes;
- > inrichting openbare ruimte;
- > bijdragen in openbaar gebied;
- > langzaam verkeersmaatregelen;
- > aanpak toekomstbestendige voorzieningen;
- > versterking van landschappelijke dragers;
- > versterking en/of aanpassing recreatieve zones;
- > aanleg waterbuffers.

COLOFON

Het gebiedsplan is van de gemeente Hollands Kroon, het Hoogheemraadschap Hollands Noorderkwartier en de provincie Noord-Holland.

Visualisaties

BVR adviseurs

Hollands Kroon pagina 16, 17 en 22

Foto's

Beeldenbank Hollands Kroon & BVR Adviseurs
tenzij anders vermeld.

Tekst

Bijdrage vanuit de drie partijen, Chris Karman
(procesbegeleider) en BVR adviseurs.

Alles uit deze rapportage mag worden
overgenomen mits de bron wordt vermeld. Voor
aanvullende informatie kunt u contact opnemen
met BVR Adviseurs. (info@bvr.nl)

Rotterdam, 3 juni 2019

